



Przy składaniu wniosku elektronicznego dokumenty będą mogły być dołączone jako elektroniczne załączniki.

W szczególnych przypadkach gmina będzie mogła prosić o dodatkowe dokumenty lub oświadczenia.



TERMINY I POSTĘPOWANIE ADMINISTRACYJNE

Uwaga! Jeśli wniosek zostanie prawidłowo złożony w ciągu trzech miesięcy od wejścia w życie ustawy, to świadczenie wychowawcze z wyrównaniem od 1 kwietnia 2016 r., będzie wypłacone w ciągu trzech miesięcy od dnia złożenia wniosku.

Natomiast jeśli rodzina złoży wniosek po trzech miesiącach od startu programu, to decyzja i wypłata świadczenia będą uzależnione od dnia złożenia wniosku. Jeśli wniosek zostanie złożony do 10 dnia miesiąca (włącznie), to wydanie decyzji i wypłata świadczenia za ten miesiąc nastąpi do końca tego miesiąca. Wniosek złożony po 10. dniu danego miesiąca oznacza, że decyzja i wypłata będą najpóźniej do ostatniego dnia kolejnego miesiąca z wyrównaniem od miesiąca złożenia wniosku.



WYPŁATY

Świadczenie będzie wypłacane w sposób dogodny dla rodziny: przelewem na konto lub w gotówce.



2,7 mln

rodzin skorzysta z programu „Rodzina 500 plus”

3,7 mln

dzieci zostanie objętych wsparciem programu „Rodzina 500 plus”

6000 zł

otrzymają rodzice przez rok na wychowanie dziecka w ramach programu „Rodzina 500 plus”

55%

o tyle wzrośnie dochód rodziny 2+3 zarabiającej 2711 zł miesięcznie

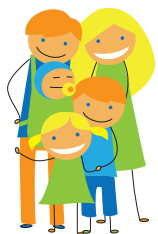
www.mrpips.gov.pl



Jak otrzymać świadczenie wychowawcze „Rodzina 500 plus”



Ministerstwo Rodziny,
Pracy i Polityki Społecznej



RODZINA 500+

Program „Rodzina 500 plus” to nieopodatkowane 500 zł miesięcznie na każde drugie i kolejne dziecko, bez dodatkowych warunków. Rodziny o niskich dochodach otrzymają wsparcie także na pierwsze lub jedyne dziecko. To nawet 6000 zł netto rocznego wsparcia dla każdego dziecka. Programem objętych zostanie 2,8 mln rodzin wychowujących 3,7 mln dzieci.

Program to pierwsze tak szerokie i systemowe wsparcie polskich rodzin. Z pomocy skorzystają rodzice oraz opiekunowie dzieci do 18 roku życia. Każda rodzina z minimum dwojgiem niepełnoletnich dzieci będzie mogła otrzymać 500 zł na drugie i każde kolejne dziecko. Rodziny z dochodem na osobę poniżej 800 zł netto, lub 1200 zł netto w przypadku dziecka niepełnosprawnego, otrzymają także wsparcie na pierwsze lub jedyne dziecko.



WNIOSEK

Wniosek można złożyć w wersji papierowej lub elektronicznej (wzór wniosku zostanie opublikowany w rozporządzeniu wydanym na podstawie ustawy).

Uwaga! Pierwsze świadczenia wychowawcze zostaną przyznane od momentu wejścia w życie ustawy, tj. **od 1 kwietnia 2016 r. do dnia 30 września 2017 r.**

Jeśli wniosek zostanie złożony w ciągu trzech miesięcy od momentu uruchomienia programu, to pieniądze zostaną wypłacone z wyrównaniem od kwietnia 2016 r.



GDZIE ZŁOŻYĆ WNIOSEK?

Wniosek trzeba złożyć w gminie, w której mieszkamy. Wniosek o świadczenie wychowawcze będzie można złożyć w gminie, za pośrednictwem Poczty Polskiej oraz przez internet. E-wniosek o świadczenie wychowawcze będzie można złożyć za pomocą portalu **empatia.mrpips.gov.pl**, **PUEZUS** oraz bankowości elektronicznej. Dokładne informacje, jaka instytucja będzie przyjmowała wnioski można uzyskać w urzędzie miasta/gminy w miejscu zamieszkania.

UWAGA! Jeśli osoba składająca wniosek przebywa zagranicą - w kraju Unii Europejskiej lub Europejskiego Obszaru Gospodarczego, a wyjazd nie ma charakteru turystycznego, leczniczego

lub nie jest związany z podjęciem przez dziecko kształcenia poza granicami RP, to gmina prześle wniosek wraz z dokumentami marszałkowi województwa.

Pozwoli to uniknąć pobierania przez tą samą osobę podobnych świadczeń w dwóch państwach UE/EOG jednocześnie.



CO NALEŻY DOŁĄCZYĆ DO WNIOSKU?

Przy składaniu wniosku o świadczenie na drugie i kolejne dziecko nie trzeba dołączać do wniosku żadnych dodatkowych dokumentów, ponieważ w tym wypadku nie będzie obowiązywało kryterium dochodowe.

Rodzic składający wniosek także na pierwsze dziecko (ze względu na obowiązujące w tym wypadku kryterium dochodowe) będzie musiał dołączyć do wniosku:

- oświadczenia dokumentujące wysokość dochodu niepodlegającego opodatkowaniu podatkiem dochodowym od osób fizycznych - jeśli członkowie rodziny osiągają takie dochody,
- oświadczenie o deklarowanych dochodach osiągniętych przez osoby podlegające przepisom o zryczałtowanym podatku dochodowym - jeśli członkowie rodziny osiągają takie dochody,
- dokumenty (w tym o świadczenia) potwierdzające utratę lub uzyskanie dochodu w przypadku zmian sytuacji dochodowej.