



# BIULETYN INFORMACYJNY MIASTA I GMINY SULECHÓW

NR 213 MAJ 2021

EGZEMPLARZ BEZPŁATNY

ISSN 1642-4506

2021

**PRZYJAZNY  
URZĄD**



**WYWIAD  
Z BURMISTRZEM SULECHOWA**

s. 3-4

**MAJOWE ŚWIĘTA**

s. 6

**BAZAR RZEKA**

s. 14

# Odświętny Sulechów



Ze względu na utrzymujący się w kraju stan epidemii tegoroczne uroczystości upamiętniające wydarzenia i symbole, które zapisały się w historii polskiej państwowości, przebiegały w skromnej formule, odpowiadającej obowiązującym przepisom. Kolejny raz firma Rockwool Polska włączyła się w świąteczne przystrajanie przestrzeni publicznej Sulechowa. Tym razem ufundowała wykonane z wełny skalnej tulipany oraz napisy „3 Maja”. Przystroiły one ronda oraz niektóre skwery miasta. Parasolki w kolorach narodowych ozdobiły nawet balkon ratuszowy na znak pamięci o Dniu Flagi, obchodzonym 2 maja, oraz święcie Konstytucji 3 maja.

T.R.



**Biuletyn Informacyjny Miasta i Gminy Sulechów** (nakład 1500 sztuk)

**Wydawca:** Gmina Sulechów, Plac Ratuszowy 6, 66-100 Sulechów, woj. lubuskie

**Redagują:** Urząd Miejski Sulechów, Plac Ratuszowy 6, 66-100 Sulechów, woj. lubuskie

**red. nac.:** Marzena Arendt-Wilczyńska

**tel.** 68 385 11 51, **fax.** 68 385 46 86, **e-mail:** [um@sulechow.pl](mailto:um@sulechow.pl), [pr@sulechow.pl](mailto:pr@sulechow.pl)

Redakcja zastrzega sobie prawo do skracania i opracowywania redakcyjnego nadestanych materiałów oraz zmiany ich tytułów

  
**PRECJOZA**  
WYDAWNICTWO

**Skład i druk:** Wydawnictwo Precjoza,  
al. Wolności 48/11, 42-202 Częstochowa

# Wywiad z burmistrzem Sulechowa

**■ Panie Burmistrzu, wielokrotnie zapowiadał Pan, że w gminie Sulechów nastąpią duże zmiany inwestycyjne. Strefa Nowy Świat zamieniła się w jeden wielki plac budowy. Czy to już wszystkie inwestycje w gminie?**

To dopiero początek. Tak naprawdę inwestycja w Nowym Świecie jest pierwszą z tych, które mają powstać w niedalekiej przyszłości i najbliższych latach. Oczywiście ta pierwsza, która powstaje w tej chwili, cieszy najbardziej. Dzisiaj mogę powiedzieć również, że w tamtym obszarze rozpoczęła się budowa zbiornika retencyjnego dla wód opadowych i będzie to zbiornik, który zapewni możliwość gromadzenia, a następnie odprowadzania wód dla całego obszaru, i jest ostatnim elementem uzbrojenia strefy inwestycyjnej Nowy Świat. Natomiast kolejne planowane inwestycje są w najbliższej strefie Brzezia k. Sulechowa, dla której trwa obecnie przygotowywanie dokumentacji, również w kwestii związanej z odwodnieniem terenu.

**■ Informował Pan podczas jednej z sesji Rady Miejskiej, że gmina ma do sprzedania kolejne arealy. Ile ich jeszcze zostało i w jakiej lokalizacji?**

Jeżeli chodzi o działki, to gmina już nie posiada specjalnie dużo terenów własnych. W tej chwili skupiamy się przede wszystkim na tym, aby inwestorzy mieli możliwość korzystania z terenów prywatnych bądź terenów będących w zasobach Krajowego Ośrodka Wsparcia Rolnictwa. Pozostały nam jeszcze mniejsze arealy w okolicach ul. Rozwojowej, ul. Odrzańskiej, jednak – jak już wspominałem – są to działki o niewielkim obszarze. Prowadzimy zaawansowane prace w strefach inwestycyjnych Brzezie i Krężoty, ale właścicielami działek są osoby prywatne.

**■ Czy możemy się spodziewać, że w najbliższych dwóch, trzech latach w gminie Sulechów bezrobocie nie będzie istniało?**

Liczba osób bezrobotnych w gminie Sulechów jeszcze rok temu wynosiła ok. 700, jednak ze względu na przedłużającą się sytuację pandemiczną wzrosła do 900. Przyjmując te wartości, które są podawane przez inwestorów, można odnieść wrażenie, że już za dwa, trzy lata na terenie gminy nie będzie osób bezrobotnych. Jednak bardzo dużo będzie zależało też od tego, czy osoby przebywające na bezrobociu będą zainteresowane podjęciem pracy. Nie bez znaczenia w tej kwestii będzie również proponowana stawka wynagrodzenia, a także posiadane predyspozycje, wykształcenie i umiejętności. Nabór na niektóre stanowiska w nowo powstającej firmie już się rozpoczął, można zatem aplikować i starać się o posadę w powstającym obiekcie.

**■ Nie obawia się Pan, że liczba zaplanowanych inwestycji oraz powstających nowych miejsc pracy może przekroczyć możliwości kadrowe i w powstających zakładach zabraknie rąk do pracy?**

Nie, nie obawiam się takiego zagrożenia. Im więcej zakładów pracy będzie na terenie gminy, tym bardziej wzrośnie konkurencyjność. Wierzę głęboko, że mieszkańcy gminy z dużą ochotą zechcą zatrudniać się w zakładach działających na naszym terenie. Bardzo życzę sobie i całej społeczności lokalnej, by w gminie było tyle zakładów pracy, żeby jej mieszkańcy mieli pełen wachlarz możliwości i mogli wybierać pracę, która sprawi im przyjemność, zagwarantuje rozwój zawodowy i dobre wynagrodzenie. Jestem również przekonany, że zatrudnienie w gminie znajdą mieszkańcy spoza naszego regionu. Każdy podmiot inwestycyjny, który buduje wielkie przedsiębiorstwo, robi badanie rynku, aby określić, ile osób można zatrudnić, ile osób może starać się o pracę,



nie będąc mieszkańcami gminy. W praktyce zakłada się, że odległość od miejsca zamieszkania do miejsca pracy możliwa do zaakceptowania przez potencjalnego pracownika leży w przedziale 30–40 km.

**■ Wiele osób z gminy Sulechów dojeżdża do pracy w Zielonej Górze, Babimoście, Świebodzinie, a nawet w Zbąszynku. Czy uważa Pan, że w związku z powstającymi w Sulechowie zakładami pracy część tych osób zmieni miejsce zatrudnienia na Sulechów?**

Wiele osób, które obecnie pracują poza gminą, już rozpoczęło aplikację na nowo tworzone stanowiska w powstającym zakładzie w strefie Nowy Świat. Jestem przekonany o tym, że wśród osób zatrudnianych będzie bardzo dużo tych, które do tej pory dojeżdżają do różnych miejscowości, ale w przyszłości będą chciały pracować na miejscu lub w bliskiej odległości od miejsca swojego zamieszkania. Jest to także bardzo korzystne ze względu na czas dojazdu do i z pracy. Nie bez znaczenia pozostaje również proponowany poziom wynagrodzenia, który może być konkurencyjny, co potwierdził w rozmowie ze mną inwestor.

Nie możemy w tym miejscu zapomnieć o przedsięwzięciach POLENERGII i dwóch etapach budowy farm fotowoltaicznych, które dużo inwestują w gminie, jak również o rozbudowach już istniejących zakładów pracy, które się rozwijają i powiększają hale oraz oferują kolejne miejsca pracy. Duża inwestycja powstaje także na terenie firmy Rockwool Polska w Cigacicach. To rozwojowe przedsięwzięcie z wieloma miejscami zatrudnienia. W gminie Sulechów dzieje się zatem bardzo dużo.

**■ Gmina Sulechów przez wiele lat nazywana była noclegownią Zielonej Góry i Świebodzina. Pan stara się odwrócić tę tendencję. Ale czy samo zwiększenie liczby miejsc pracy jest w stanie zatrzymać mieszkańców w gminie? Czy myślał Pan o innej ofercie dla mieszkańców: kulturalnej, zdrowotnej, komunikacyjnej, sportowej?**

Sulechów jest bardzo dobrym miejscem do mieszkania i do życia. Nasze możliwości poszukiwania pracy były niegdyś bardzo ograniczone. To już się na szczęście zmienia, co wiadać, gdy wjeżdżamy do Sulechowa np. od strony Zielonej Góry.

Jeżeli zaś chodzi o infrastrukturę społeczną, kulturalną, sportową czy oświatową, Sulechów był zawsze bardzo wysoko oceniany. W związku z tym jestem przekonany, że oferty kulturalne, komunikacyjne, sportowe czy zdrowotne są i będą jednymi z najważniejszych atutów Sulechowa w przyszłości. Mogę też dodać, że podczas rozmów z inwestorami zwracałem uwagę na wspomniane zaplecze rekreacyjne, które z punktu widzenia pracodawcy jest niezwykle istotne, ponieważ po ośmiogodzinnej pracy pracownik powinien mieć możliwość wypoczynku w różnej formie – zarówno sportowej, jak i kulturalnej. W naszej gminie okazje do takiego relaksu i odreagowania są.

#### **■ Czy oprócz działań w strefach inwestycyjnych w obecnym roku gmina planuje inne przedsięwzięcia, jak modernizacja dróg, poprawa estetyki miejskiej czy rewitalizacja budynków?**

Spośród wielu zapisanych w tym roku inwestycji, także w planie wieloletnim, znajdują się takie, których celem jest poprawa warunków życia naszych mieszkańców. Są to zarówno przedsięwzięcia drogowe, jak i te związane z infrastrukturą. Oczywiście infrastruktura gospodarcza jest dla nas w tej chwili najważniejsza, co nie jest żadną tajemnicą, i będę to powtarzał bez końca. Nie możemy przespać tego momentu. Musimy zrobić wszystko, by zaoferować inwestorom należycie przygotowane tereny, ale nie zapominamy też o innych potrzebach. Zaplanowaliśmy działania związane z rewitalizacją terenów, co widać już np. w parku T. Kościuszki. Chcemy zmieniać inne przestrzenie i tutaj chciałbym zwrócić uwagę na kolejny park – Sulecha, który co roku będzie się coraz bardziej rozwijał. Staramy się działać w większym wymiarze niż miało to miejsce dotychczas i zająć się budynkami zabytkowymi gminy. Już przeprowadziliśmy kilka znaczących remontów, jak np. przy ul. Armii Krajowej.

Tych zadań zaplanowanych w budżecie gminy jest bardzo dużo. Pozwolę sobie podać kilka z tych, które zostaną zrealizowane w najbliższym czasie: budowa dróg – ulice Józefa Chełmońskiego, Jana Matejki i Stanisława Wyspiańskiego w Brzeziu k. Sulechowa; rozbudowa i modernizacja targowiska miejskiego w Sulechowie; budowa drogi do strefy inwestycyjnej w Krężołach; budowa linii oświetleniowej; budowa sieci monitoringu oraz punktów zasilania na terenie parku Sulecha.

#### **■ Panie Burmistrzu, Sulechów prowadzi wiele szeroko zakrojonych działań promocyjnych, związanych również ze zmianą wizerunku gminy. Czy może nam Pan powiedzieć na czym polegają te zmiany i czy są one w ogóle potrzebne?**

Obejmując urząd burmistrza, zdawałem sobie sprawę z tego, że na pewno trzeba zmienić Sulechów wizerunkowo. I w tym miejscu muszę podkreślić, że zależy mi na promocji kierowanej na zewnątrz, czyli do naszych potencjalnych partnerów gospodarczych, do instytucji, które ich reprezentują, do dużych deweloperów przestrzeni. Stąd m.in. oferta kierowana bezpośrednio do tych podmiotów. Skupiliśmy się na budowaniu własnej marki, zmieniliśmy sposób obsługi inwestorów, którym udzielamy szeroko zakrojonej pomocy w załatwianiu spraw urzędowych, a także podejście do kontaktów z innymi instytucjami i tym samym zyskujemy wizerunkowo. Doprowadziliśmy do tego, że czas, jaki trzeba poświęcić na załatwienie sprawy w Sulechowie, jest bardzo krótki. Na pewno to nas wyróżnia. Taki sposób działania został dostrzeżony przez inwestorów i spotkał się z uznaniem. Poddaliśmy się pewnym ocenom zewnętrznym. Zależało nam, aby tak się stało, również ze względu na dokonywanie tych ocen przez instytucje spoza gminy, spoza województwa lubuskiego, m.in. z województwa mazowieckiego, czyli z obszaru, w którym w ostatnich 18 miesiącach staraliśmy się mocno promować naszą ofertę gospodarczą.

#### **Gmina otrzymała w 2021 roku dwa znaczące wyróżnienia: „Orły Polskiego Samorządu” oraz „Przyjazny Urząd”. Co te tytuły wnoszą do funkcjonowania urzędu czy życia mieszkańców?**

„Orły Polskiego Samorządu” oraz „Przyjazny Urząd” to wyróżnienia, które pokazują, że mamy czym się pochwalić, a także jak wiele znaczących zmian nastąpiło w pracy samorządu i samego urzędu. Chciałbym w tym miejscu mocno zaznaczyć, że sulechowski urząd miejski był jednym z nielicznych, które w czasie pandemii nie zamknęły się na klienta. Te nagrody nie są dziełem przypadku, to kilkuletnia ciężka praca całego zespołu, ale również otwartość, uprzejmość, kompetencje i wysoki standard świadczonych usług. Chciałbym w zakresie gospodarczym na bieżąco spotykać się ze wszystkimi podmiotami. Ponadto np. pracownicy Urzędu Stanu Cywilnego obsługiwali petentów nie tylko z gminy Sulechów, ale także interesantów z innych samorządów, którzy w Sulechowie mieli możliwość uzyskania odpisów dokumentów, co nie było tak powszechne w ostatnim czasie.

#### **Wszyscy odczuwamy skutki trwającej pandemii. Proszę powiedzieć, jak gmina radzi sobie w tej bardzo trudnej sytuacji?**

Skutki gospodarcze pandemii koronawirusa mocno dały się we znaki na całym świecie, a od marca 2020 roku są odczuwalne również w gminie Sulechów. Działające na naszym terenie zakłady pracy musiały zmierzyć się z konsekwencjami decyzji podejmowanych na szczeblu krajowym. Do tego doszły problemy epidemiczne, absencja pracowników w związku z wysoką zachorowalnością oraz późniejszymi długimi tygodniami leczenia, kwarantanny czy izolacji. Skutki pandemii dotknęły także urząd i w związku z tym nietałto było poradzić sobie z wieloma tematami. Jednak muszę powiedzieć, że generalnie wiele osób stanęło na wysokości zadania i potrafiło pracować nie tylko dla siebie, lecz także dla innych. Pojawili się wolontariusze, znalazły się osoby, które chciały służyć pomocą zarówno mieszkańcom, jak i nam jako gminie. W tym miejscu pragnę powrócić do tematu samego szycia maseczek, które w pewnym momencie stały się towarem deficytowym. Dzięki kilku akcjom udało się bezpłatnie rozdać uszyte na terenie gminy maseczki, za co jeszcze raz pragnę serdecznie wszystkim podziękować. Najtrudniejsze okazały się niestety kwestie finansowe. Podobnie jak naszych przedsiębiorców, tak również gminę dotykały takie kłopoty, z których najbardziej dotkliwa była nieprzewidywalność wysokości naszych budżetowych wpływów. Do ostatnich dni ubiegłego roku nie byliśmy w stanie jednoznacznie odpowiedzieć sobie na pytanie, jak uda się zamknąć budżet gminy, gdyż niektóre wpływy pojawiły się dopiero w końcówce grudnia. Podobnie jest obecnie. Plan mamy dość ambitny – zaplanowaliśmy wiele inwestycji, ale ze względu na sytuację związaną z koronawirusem nie do końca mamy pewność, czy uda się wszystko zrealizować. Niestety część podmiotów zawiesiła swoją działalność, część prosiła o przedłużanie terminów realizacji inwestycji, niektórych dokumentów nie byliśmy w stanie zdobyć od instytucji zewnętrznych po to, żeby dokonać uzgodnień. Tych niezależnych od nas problemów było i dalej jest bardzo dużo. Jednak nie jesteśmy nimi przerażeni. Jestem pewny, że poradzimy sobie również z tym. Z wielką nadzieją spoglądam w przyszłość i jestem przekonany, że już niedługo wszyscy wrócimy do normalności.

#### **Dziękuję za rozmowę.**

T.R.

## Obchody 230. rocznicy uchwalenia Konstytucji 3 maja



Drugi rok z rzędu sulechowski obchody rocznicy uchwalenia Konstytucji 3 maja – ze względu na obecną sytuację epidemiczną – miały charakter symboliczny. W kościele pw. św. Stanisława Kostki odbyła się msza święta w intencji Ojczyzny, po której kilka delegacji przeszło pod pomnik Chwały Oręża Polskiego, gdzie złożono kwiaty i zapalono znicze. W obchodach uczestniczyły delegacje sulechowskiego samorządu z burmistrzem Sulechowa Wojciechem Sołtysem, 5. Lubuskiego Pułku Artylerii, harcerzy Hufca Babimojsko-Sulechowskiego, placówek oświatowych. Posterunek honorowy przed pomnikiem zaciągnęli sulechowscy artylerzyści wraz z harcerzami. Zebrani odśpiewali cztery zwrotki hymnu.

3 maja 1791 roku uznany został świętem Konstytucji 3 maja. Zaborcy zakazali obchodów tego święta. Dopiero po odzyskaniu niepodległości w II Rzeczypospolitej wznowiono jego obchody. Święto Konstytucji 3 maja było zdelegalizowane w czasie okupacji. Po II wojnie światowej nie obchodzono tego dnia w Polsce, a w styczniu 1951 r. święto 3 maja zostało oficjalnie zdelegalizowane przez komunistyczne władze. Powrót do uroczystych obchodów uchwalenia Konstytucji 3 maja nastąpił dopiero po zmianie ustroju w 1990 roku.

T.R.

## Rozpoczęły się matury



We wtorek 4 maja o godz. 9.00 uczniowie przystąpili do matury. Pierwszy egzamin pisali z języka polskiego. W Liceum Ogólnokształcącym im. rotmistrza Witolda Pileckiego do matury przystąpiło 81, a w Centrum Kształcenia Zawodowego i Ustawicznego w Sulechowie 66 uczniów.

W tym roku przygotowywanie do egzaminów dojrzałości odbywało się w bardzo nietypowych warunkach. Wszystko za sprawą nauki zdalnej, wprowadzonej z powodu zagrożenia epidemicznego. Ministerstwo Edukacji i Nauki uwzględniło trudną sytuację, w jakiej znaleźli się uczniowie, i podjęło decyzję o ograniczeniu wymogów egzaminacyjnych. Wyjątkowo w tym roku odwołano egzaminy ustne z języka polskiego i obcego, które w poprzednich latach były obowiązkowe.

Egzaminy maturalne, zarówno na poziomie podstawowym, jak i rozszerzonym, zostaną przeprowadzone w okresie od 4 do 20 maja. Terminy dodatkowe dla maturzystów, którzy ze względu na szczególne przypadki losowe lub zdrowotne nie mogli przystąpić do matury w maju, wyznaczone zostały na pierwszą połowę czerwca – od 1 do 16, natomiast egzaminy poprawkowe będzie można zdawać 24 sierpnia 2021 r.

Wyniki matur ogłoszone zostaną 5 lipca, a poprawek 10 września.

T.R.

## MAJOWE ŚWIĘTA

### W BAJKOWYM PRZEDSZKOLU MISIA USZATKA W SULECHOWIE



Przedшкоlaki z naszej placówki wiersz „Barwy ojczyście” Cz. Janczarskiego słyszały niejedną raz. Wszyscy doskonale wiemy, jak ważne jest poczucie przynależności do grupy społecznej, najbliższej rodziny, kraju, w którym żyjemy. Maj dostarcza nam możliwości do kształtowania postaw szacunku wobec historii kraju, symboli narodowych, rozbudzania tożsamości narodowej. W naszym przedszkolu w każdej z grup organizowane były różnorodnie zajęcia nawiązujące do majowych świąt państwowych. Drugiego maja obchodzony jest Dzień Flagi Rzeczypospolitej Polskiej. Postanowiliśmy uczcić barwy ojczyście – po całym tygodniu zajęć poświęconych poznawaniu naszych symboli narodowych i najważniejszych miejsc w Polsce, przedszkolaki samodzielnie wykonały z papieru flagi, którymi wspólnie udekorowałyśmy przedszkole.

Tekst- B. Alchimowicz  
Zdjęcie: D. Runiec

## Pobiegli dla biało-czerwonej



Drugiego maja, w Dniu Flagi Rzeczypospolitej Polskiej na stadionie miejskim w Sulechowie mieszkańcy gminy biegali z flagą narodową. W związku z panującymi obostrzeniami bieg miał charakter indywidualny i był rozłożony w godzinach od 9.00 do 18.00, tak aby nie stwarzać zagrożenia epidemicznego.

Organizatorzy przygotowali w specjalnym stojaku flagi dla wszystkich chętnych, którzy chcieli uczcić ten dzień. Święto flagi RP to jedno z najmłodszych polskich świąt i zasługuje na wyjątkową oprawę. I taką też w Sulechowie stworzono.

W dniu 2 maja obchodzimy także Dzień Polonii i Polaków za Granicą. To, co łączy naszych rodaków na całym świecie, to nie tylko język, lecz także przywiązanie i szacunek do symboli narodowych. I tym razem nie mogło być inaczej. Jako pierwszy bieg dla biało-czerwonej rozpoczął burmistrz Sulechowa Wojciech Sołtys. Wśród biegaczy nie zabrakło samorządowców, sportowców Zabieganego Sulechowa, Sulechowskiej Grupy Biegowej, rodziców z dziećmi, a także osób starszych. Każdy uczestnik mógł pokonać ustaloną przez siebie liczbę okrążeń stadionu w dowolny sposób. Najważniejsza była idea i aktywność.

T.R.

W budowaniu marki gmina Sulechów postawiła na szeroko zakrojone działania wizerunkowo-marketingowe. Jedną z tych dziedzin stanowi promocja, której celem jest zachęcenie kolejnych przedsiębiorców do inwestowania w gminie, tworzenie pozytywnej marki i wizerunku. Każda inwestycja potrzebuje dobrego, sprawdzonego filaru, a taki może dać odpowiedni certyfikat oraz wzorcowy znak jakości, będący sygnałem dla potencjalnych inwestorów o profesjonalizmie i wysokiej jakości obsługi interesantów. Tytuł „Przyjaznego Urzędu” nadawany jest przez kapitułę składającą się z naukowców i specjalistów badających problematykę administracji publicznej. Pod uwagę wzięto wiele ważnych aspektów funkcjonowania urzędu, w tym także działania prowadzone w czasie pandemii. Sulechowski magistrat, mimo wielu trudności i wprowadzonego lockdownu, jako jeden z nielicznych w powiecie zielonogórskim był i jest dla mieszkańców cały czas otwarty. Obsługa klienta oraz świadczenie usług publicznych odbywały się przez cały czas w trybie ciągłym, z zachowaniem zasad bezpieczeństwa. W sulechowskim urzędzie, wychodząc naprzeciw potrzebom interesanta, przebudowano system organizacyjny. Kapituła konkursu dostrzegła i doceniła wprowadzenie wielu znaczących zmian, a także zaangażowanie pracowników, i wyróżniła Urząd Miejski Sulechów znakiem jakości, którym gmina będzie mogła posługiwać się przez najbliższy rok. Zmiany wizerunkowe już przynoszą wymierne korzyści. Mamy nadzieję, że dostrzegają je nie tylko inwestorzy, lecz także mieszkańcy i inni klienci urzędu.

### Jaki jest cel konkursu „Przyjazny Urząd”?

Konkurs „Przyjazny Urząd” promuje przede wszystkim jednostki administracji publicznej, które wyróżniają się wysoką jakością obsługi klienta, profesjonalizmem i rzetelnością w działaniu oraz nowoczesnymi rozwiązaniami w zakresie kultury pracy. Ideą projektu jest przede wszystkim obiektywna i rzetelna ocena wprowadzonych w urzędach rozwiązań organizacyjnych w celu ich doskonalenia. Znak jakości „Przyjazny Urząd” mogą otrzymać najbardziej kompetentne instytucje administracji publicznej w kraju.

T.R.

Zdjęcia: UM Sulechów

2021  
**PRZYJAZNY  
URZĄD**



Quality Institute Sp. z o.o. Sp. k  
na podstawie rekomendacji  
Kapituły Konkursu  
nadaje  
Znak Jakości

2021  
**PRZYJAZNY  
URZĄD**



## Urząd Miejski Sulechów

Znak Jakości nadano w VI edycji Ogólnopolskiego Konkursu dla Instytucji Administracji Publicznej „Przyjazny Urząd” na okres jednego roku – od dnia 6 kwietnia 2021 roku do dnia 5 kwietnia 2022 roku.

Znak Jakości „Przyjazny Urząd” wyróżnia Instytucje, które stosują wysokie standardy jakościowe w swojej działalności związanej z obsługą klienta/świadczeniem usług publicznych, cechują się profesjonalizmem i rzetelnością w działaniach na rzecz swoich interesariuszy zewnętrznych, wdrażają nowoczesne i efektywne rozwiązania w zakresie obsługi klienta/ świadczenia usług publicznych, inwestują we własne zasoby kadrowe w formach wpływających w sposób istotny na jakość pracy urzędników oraz są otwarte na potrzeby otoczenia społecznego.

Katowice, 6 kwietnia 2021 roku

Data nadania Znak Jakości: 25 marca 2021 roku  
Data wystawienia dokumentu: 6 kwietnia 2021 roku

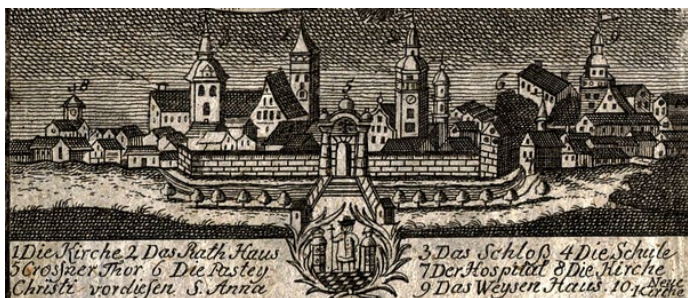
Prezes Zarządu  
Quality Institute  
Piotr Celej

Dyrektor Konkursu  
„Przyjazny Urząd”  
Kamila Przeniosło

# Wieże i szczyty (iglice) sulechowskiej starówki

– CZ. I

Wieże i iglice to elementy architektoniczne nadające budowom charakterystyczne cechy. Konstruowano je już u schyłku średniowiecza w romańskich świątyniach. Ich forma sprawia, że skierowane są ku niebu i doskonale widoczne z oddali. Wieże kościelne wskazują miejsce Boga [1, s. 194], wieże zamkowe służyły celom obronnym, a ratuszowe celom reprezentacyjnym. Umieszczano w nich dzwonnice i punkty obserwacyjne, które zwieńczano wysmukłymi konstrukcjami stożkowymi lub ostrostupowymi, zwanymi hełmami. W przypadku sulechowskich wież hełmy zamku, kościoła farnego, ratusza wykonano z drewna i pokryto miedzianymi blachami [2, s. 145]. Hełmy, często nazywane iglicami, zwiększają wysokość budowli i nadają jej majestatyczną elegancję. Wykańczano je kulami (gałkami) z chorągiewką, krzyżem lub gwiazdką [3, s. 246]. Właśnie kule mają szczególne znaczenie. W nich bowiem umieszczano ważne dokumenty, kroniki, pieniądze, przez co stały się swoistymi kapsułami czasu, dzięki którym możemy poznać historię miasta. Wieżom i ich wierzchołkom sulechowski kronikarz M. Georgio Bruchmann poświęcił jeden z rozdziałów swojej kroniki, zatytułowany *O wieżach i szczytach miasta* [4, s. 6, rozdz. V].



Ryc. 1 Fragment miedziorytu z panoramą Sulechowa z ok. 1740 r. (zbiory Izby Regionalnej w Sulechowie, własność STH)

W obrębie średniowiecznych murów miejskich Sulechowa znalazły się trzy budowle – fara, ratusz i zbór kalwiński oraz przyległy do niego zamek.

Zapewne jedną z pierwszych budowli była sięgająca XIII w. sulechowska fara, dzisiaj pw. Podwyższenia Krzyża Świętego. Oczywiście jej pierwotny wygląd był inny od obecnego, o czym pisali Gerhard Bronisch i Kurt Mischke w opracowaniu pt. *Die Stadtpfarkirche in Züllichau* wydanym w Sulechowie w 1932 r. [5, s. 25]. Zapewne już wówczas hełm wieży kościelnej zakończono kulą i krzyżem. Nie wiemy jednak, co zostało złożone w kuli. Tragicznie dla fary zapisał się dzień 27 kwietnia 1557 r. Wówczas w pierwszą niedzielę po Wielkanocy (*Quasimodogeniti*), w ciągu zaledwie trzech godzin, Sulechów został całkowicie zniszczony przez pożar, który wybuchł u piekarza na ulicy Różanej (niem. *Rosengasse* – dzisiaj nieistniejąca ulica w układzie urbanistycznym starówki). Kościół został bardzo poważnie uszkodzony do wysokości sklepienia, a z czasem ściana szczytowa zawałała się i uderzyła w strop. Mieszkańcy podjęli się jego odbudowy i wyposażenia w 1558 r. Następnie po święcie Narodzenia NMP, w 1562 r., za rządów burmistrza Jacoba Stauego (Ja-

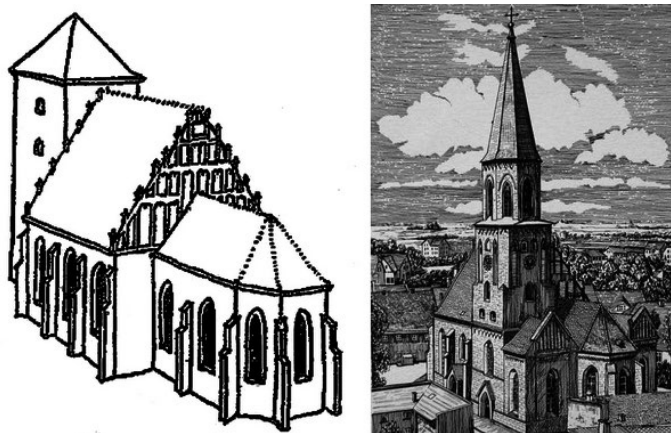
coba Staiusa) odbudowano wieżę, ale po południowej stronie świątyni, i oddano ją do użytku [6, s. 18]. Jak odnotował Johann Christoph Wilcken, w kuli umieszczono m.in. *Wyznanie* św. Augustyna (354–430) i jego apologię chrześcijańską wydaną w Wittenberdze w 1540 r., książeczkę o *Krzyżu* Erasmusa Sarceriusa (1501–1559) z przedmową (*Praefectus*) Filipa Melanchtona (1497–1560) [7, s. 9]. A. Splittgerber wspominał, że w 1562 r. w kuli wieży złożono *Wyznanie augsburskie* (Konfesja augsburska, łac. *Confessio Augustana*) Filipa Melanchtona [6, s. 30], a Christoph Tschepan, sekretarz miejski, umieścił w niej – poza innymi informacjami – także nazwiska ówczesnych ławników [7, s. 110].



Ryc. 2 Fragment miedziorytu z panoramą Sulechowa z ok. 1750 r. Pod numerem 1 sulechowska fara, której szczyt zakończyła chorągiewka z kul (zbiory Izby Regionalnej w Sulechowie, miedzioryt - własność STH)

O dalszym losie wieży możemy dowiedzieć się z dokumentu, o którym wspomina A. Splittgerber, a który znalazł w kościelnej kuli. Zapisano w nim, że o piątym rano 17 sierpnia 1609 r. uderzył piorun i zapalił stodołę ze zbożem należącą do Michela Mahnego. Chwilę po tym ponownie uderzył w wieżę kościelną, miażdżąc ją i zapalając. Pożar został ugaszony. Jednakże A. Splittgerber pisze również o innej relacji, z której wynikało, że piorun uderzył w wieżę kościelną trzykrotnie, a ostatnie jego uderzenie ugasiło ogień wywołany poprzednim. Skutkiem tego w 1611 roku przystąpiono do naprawy szkód. Przetoczono dachówkę aż po szczyt. Zdjęto i pozłożono kulę wraz ze szpicem z pozłocanym krzyżem i gwiazdą, osadzając je 14 września 1611 r. W kuli umieszczono napis: „Roku 1611. Matz Hennig, kotlarz. Jego czeladnik Hans Haberschberger. Malarz, który ją pozłocił, Elias Jahsolt z Zielonej Góry” [6, s. 19]. Ponadto dr Curt Schelenz w swoich artykułach *Apteka pod Lwem w Sulechowie* oraz *Apteka ratuszowa w Sulechowie* odnotował, że w kuli złożono także dokument o następującej treści: „W roku 1582 polecono Gregoriusowi Krausemu przez wielmożnego pana hrabiego Bothę z Blankenburga oraz przez radę miasta Sulechów przejęcie apteki i zostanie pierwszym aptekarzem w Sulechowie” [8, s. 1105]. O naprawie tej wspominał również M. G. Bruchmann w swojej kronice: „O ile pamiętam, wierzchołek od wieńca aż do góry został zmieniony i wymieniono dachówkę, i jest w tym kształcie, jak go dzisiaj możemy podziwiać. Stało się to w roku 1611, renowacja zaczęła się 15 sierpnia, a 14 września na nowo osadzono pozłocaną kulę na wieży” [4, s. 7]. Z kolei J. Ch. Wilcken zapisał, że 15 sierpnia

1611 r. zdjęto poszycie dachu z wieży kościelnej, zdjęto kulę, pozłożono ją i ponownie osadzono wraz z dużym, żelaznym krzyżem [7, s. 10, 120]. Do znalezionych wówczas dokumentów dotożono m.in. luterkański *Enchiridion*, czyli mały katechizm magistra Michaela Teclera wydany we Frankfurcie w 1611 r.; dwa chrześcijańskie kazania adwentowe z 1610 r. magistra Stephana Hollsteina, pastora w Klepsku. Umieszczono również pamiątkowe informacje, że panującym cesarzem był Rudolf II, a panującym księciem elekcyjnym Johan Sigmund. Ponadto znalazły się tam również nazwiska proboszczów i księży, katalog konsulów, senatorów, prawników i ławników [7, s. 120]. Dzięki kronikarskim informacjom J. Ch. Wilckena wiemy również, że Andreas Blüming, syndyk, sulechowianin, z cechu sukieników wyszukał i zebrał dostępne historyczne informacje na temat miasta Sulechowa. Informacje te złożono w gałce odrestaurowanej wówczas wieży kościelnej [7, s. 92, 114].



Ryc. 3 Z lewej rekonstrukcja kościoła farnego – około 1500 r. [5, s.25], z prawej drzeworyt H. Redama z 1887 r.

16 czerwca 1693 r. ponownie zdjęto z wieży kulę. Ponadto podjęto się większych zmian zarówno wewnątrz, jak i na zewnątrz kościoła. Koszt tych renowacji wyniósł 2700 talarów. Wówczas to Heinrich Richtsteig znalazł w kuli, wcześniej już wspomnianą, relację spisana na długim pergaminie, zamkniętą w małym cynowym dzbaneczku: „W roku 1557 po Chrystusie, narodzinach naszego Zbawiciela, w poniedziałek po pierwszej niedzieli po Wielkanocy, w nocy, w ciągu trzech godzin całkowicie spłonęło miasto Sulechów z powodu pożaru, który wybuchł u piekara na ulicy Różanej (dziś ulica Tkacka). I Jego Wysokość, Jaśnie Wielmożny Książę i Pan, Pan Jan, margrabia Brandenburgii, to spalone miasto w ciągu pięciu lat uwolnił dzięki przychylności Jego Książęcej Mości. Także kościół ucierpiał w tym pożarze do wysokości sklepienia. Wtedy to ściana szczytowa upadła i uderzyła w strop. Kościół odbudowano i wyposażono ponownie w roku 1558. Wieżę odbudowano w roku 1562 i oddano do użytku po święcie Narodzenia NMP, za których to czasów rządy burmistrza sprawował miłośnicy i mądry Jacob Staue, a rajcami byli: Martin Nischling, Hans Brix, Jacob Fechner, Nicol Schreiber. Po tym zdarzeniu pożaru wzrosły prawie wszystkie ceny. Ale dzięki łasce Bożej w ciągu dwóch lat odbudowano więcej niż połowę miasta, a gdy minęło pięć lat, miasto było całkowicie odbudowane” [6, s.18-19]. U J. Ch. Wilckena możemy znaleźć wyjaśnienie zdjęcia kuli, a powodem tego były zmruszone krokwie, na

których spoczywała. Znalezione w kuli pisma włożono ponownie i uzupełniono o nowe. „Jednak zamiast krzyża, za radą królewskiego inspektora, osadzono flagę, na której wyrzeźbiono Fryderyka III, co wykonał Tobias Herrmann z Con-trei z Łagowa wraz z nowym pokryciem kuli” [7, s. 11, 178].



Ryc. 4 Naprawa pokrycia wieży farnej. 17 maja 1965 r. [9]

W 1822 r. podjęto się odnowy helmu wieży kościelnej. Z zapisu A. Splittgerbera wynika, że otwarto wówczas kulę. Wspomina on o znajdującym się w niej m.in. *Wyznaniu augs-burskim* Filipa Melanchtona oraz że była odrębna notatka burmistrza Jacobusa Staiusa [5, s. 14, 31; 6, s. 30]. Choć Splittgerber nie pisze o tym, zapewne na powrót zamontowano krzyż na szczycie iglicy (ryc. 3 z 1887 r.). W XX w., jak odnotowano w *Kronice parafialnej z lat 1945–1966*, ponową odnowę pokrycia wieży przeprowadzono w maju 1965 r. Niestety nie zanotowano w niej, czy wówczas otwarto kulę i sprawdzono lub uzupełniono jej zawartość [9].

Marek Maćkowiak, prezes STH  
(teksty niemieckie tłumaczyła Emilia Tomczak)

Opracowano na podstawie:

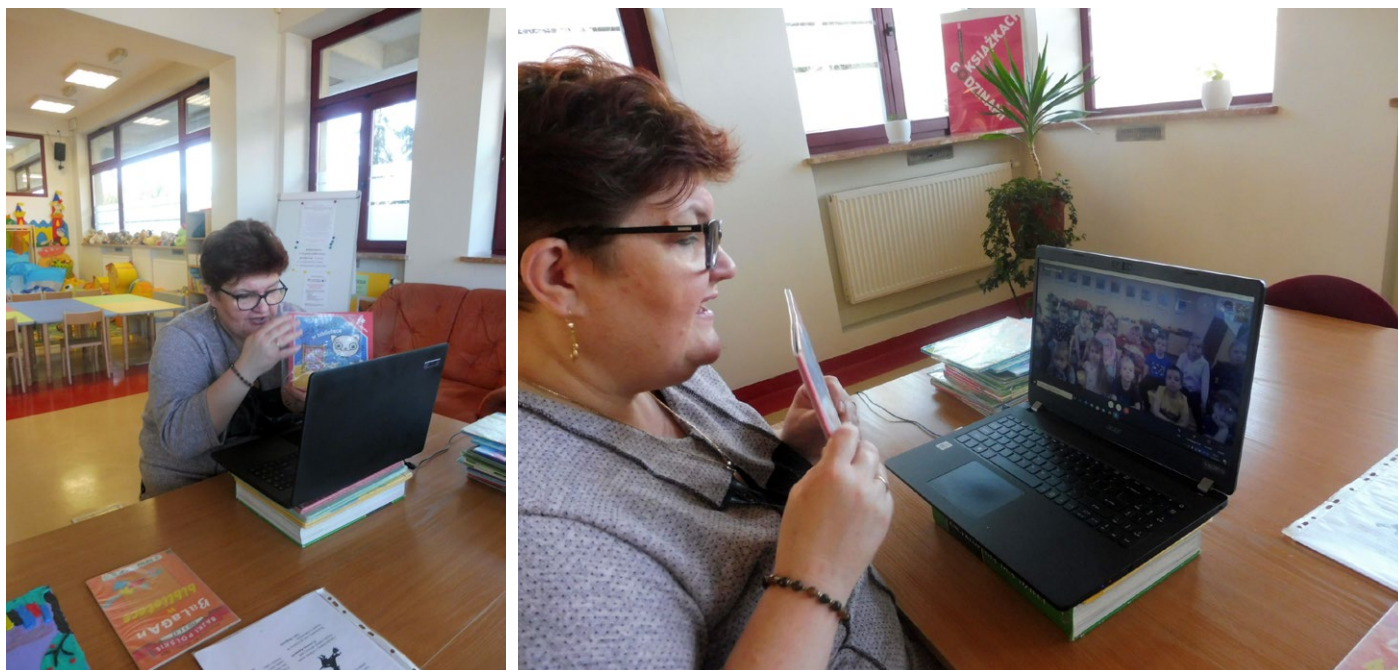
- [1] Denis R. McNamara, *Jak czytać kościoły*, Warszawa 2016,
- [2] N. Pevsner, J. Fleming, H. Honour, *Encyklopedia architektury*, Warszawa 1977,
- [3] Zdzisław Mączyński, *Elementy i detale architektoniczne w rozwoju historycznym*, Warszawa 1956,
- [4] M. Georgio Bruchmann, *Annales oder Geschichtsbuch und Chronik der Stadt Züllich, Küstrin 1665*,
- [5] Gerhard Bronisch i Kurt Mischke, *Die Stadtpfarkirche in Züllichau, Züllichau 1932*,
- [6] Albert Splittgerber, *Geschichte der Stadt und des Kreises Züllichau, Züllichau 1927*,
- [7] Johann Christoph Wilcken, *Züllichographia oder Chronica der kgl. Preußischen Stadt Züllichau, Züllichau 1753*,
- [8] Curt Schelenz, *Die Ratsapotheke in Züllichau [w:] Deutsche Apotheker Zeitung, Nr 74; Die Löwenapotheke in Züllichau [w:] Züllichauer Nachrichten, Beilage Heim und Scholle vom 29. Oktober 1932*,
- [9] *Kronika parafialna parafii pw. Podwyższenia Krzyża Świętego w Sulechowie z lat 1945–1966*.

## Bałagan w bibliotece

Z powodu pandemii zamknięte zostały instytucje kultury, placówki oświatowe i także nasza biblioteka. Jednak nie zamknęliśmy się tak zupełnie na cztery spusty, lecz oferujemy przedszkolakom inny rodzaj korzystania z naszej oferty: lekcje online, zwiedzanie online, czytanie online. W dniu 23 kwietnia po raz pierwszy połączyliśmy się w ten sposób z przedszkolakami na warsztatach literackich w Oddziale dla Dzieci. Nasze spotkanie odbyło się w ramach zbliżającego się Tygodnia Bibliotek. Rozmawialiśmy o książce, o bibliotece, o tym, że wiedza, którą posiadzie człowiek, pochodzi właśnie z książek, że czytając książki, od najmłodszych lat przyśwajamy sobie tajniki wiedzy, że to książka jest skarbnicą mądrości. Pięciolatki z Przedszkola nr 7 „Pod Muchomorkiem” w obecności swojej wychowawczynie p. Edyty Wawrzynowicz czynnie uczestniczyły w zajęciach, słuchały opowiadań: „Bałagan w bibliotece” i „Bajka o zmęczonej książce z bajkami”, odpowiadały na pytania związane z wystuchanymi treściami, a następnie cudownie odgadywały zagadki związane z tematyką książki. Spotkanie było bardzo udane, więc już planujemy następną wizytę online.

Renata Mitek

## Czytanie na dywanie



**Czytanie na dywanie online** – tak nazwaliśmy spotkania z przedszkolakami, podczas których najmłodszym dzieciom czytamy książki, odkrywając wspólnie ich magię. Spotykamy się online ze względu na zaistniałą sytuację pandemiczną. Taka forma słuchania bajek służy także budowaniu więzi, rozbudzaniu wyobraźni i znakomicie przekonuje do książek nawet najbardziej odporne maluchy. Regularne, głośne czytanie dzieciom pomaga w ich rozwoju i sprawia, że jako dorośli chętniej i częściej sięgają po książki. Dziś czytaliśmy dla pięciolatek z Przedszkola nr 6 „Pod Muchomorkiem”, których wychowawczynią jest p. Monika Rewaj. Czytaliśmy opowiadanie „**Kicia Kocia w bibliotece**” **Anity Głowińskiej** i rozmawialiśmy o wartości książki, o tym, że należy czytać systematycznie bajki niebajki, bo w nich jest mnóstwo mądrości. To było nasze pierwsze spotkanie online, ale nie ostatnie.

Renata Mitek

# Dofinansowanie dla gminy Sulechów i parafii Rzymskokatolickiej pw. Podwyższenia Krzyża Świętego w Sulechowie

26 kwietnia 2021 r. sejmik województwa lubuskiego przyjął uchwałę o udzieleniu pomocy finansowej dla 42 wnioskodawców w ramach Programu Inwestycyjnego pn. „Lubuska Baza Sportowa na 2021 rok”. Wśród zaakceptowanych projektów znalazło się gminne zadanie „Budowa toru jazdy rowerem „PUMPTRACK” w Sulechowie”. Wartość zadania zaplanowano na około 400 tys. zł, a przyznane gminie Sulechów środki z budżetu województwa lubuskiego w formie dotacji celowej wynoszą 66 tys. zł.

Tor rowerowy powstanie w parku Sulecha. Znajdą się w nim przeszkody w postaci garbów „hopek”, profilowanych zakrętów o różnym kącie nachylenia powierzchni asfaltowej.

Ponadto zakłada się, że przy torze będą miejsca odpoczynku wyposażone w min. 2 ławki, 2 kosze na śmieci, stojak na rowery (min. 5 miejsc) oraz stację obsługi rowerów.

Gmina Sulechów złożyła wniosek o udzielenie pomocy finansowej w styczniu 2021 r. Postępowanie o udzielenie zamówienia publicznego w trybie podstawowym, zgodnie z ustawą Prawo zamówień publicznych, zostało wszczęte 26 kwietnia br. Przewidywany termin na składanie ofert to 12 maja 2021 r., a planowane wykonanie inwestycji wynosi 180 dni od dnia podpisania umowy z wykonawcą.

Podczas wspomnianej sesji radni sejmiku podjęli również uchwałę w sprawie udzielenia w roku 2021 z budżetu województwa lubuskiego dotacji celowych na prace konserwatorskie, restauratorskie lub roboty budowlane przy zabytkach wpisanych do rejestru zabytków położonych na obszarze województwa lubuskiego. Dotację w wysokości 20 tys. zł przyznano parafii Rzymskokatolickiej pw. Podwyższenia Krzyża Świętego w Sulechowie na zadanie pn. „Konserwacja i renowacja okna witrażowego nr 18 kościoła pw. Podwyższenia Krzyża Świętego w Sulechowie”. Koszt całkowity renowacji tego witraża wynosi 44 tys. zł. Termin zakończenia robót konserwacyjnych zaplanowano na koniec września 2021 r.

Witraż znajduje się od strony wschodniej prezbiterium sulechowskiej fary. W 1884 r. wstawiono tam trzy okna ołtarzowe z kolorowego i malowanego szkła. Witraż od tzw. groty (od lewej na ilustracji 2), który będzie podlegał konserwacji, wykonał witrażysta H. Habermehl z Dortmundu.

Marek Maćkowiak  
Projekt Własne

Przykładowa koncepcja toru rowerowego



Sulechowska fara od strony prezbiterium (29.04.2021)

# Dni Sulechowa w zmienionej formie

Ze względu na panującą pandemię i obowiązujące obostrzenia zapadła decyzja o przeniesieniu Dni Sulechowa na miesiące letnie. Program święta miasta zostanie rozłożony w czasie. Podczas weekendów od czerwca do sierpnia odbywać się będą różne imprezy plenerowe dla mieszkańców Sulechowa. SDK w Sulechowie planuje m.in. kiermasz lokalnego rękodziela, pokaz teatrów ulicznych, sulechowski festiwal smaków świata – zlot food trucków, miasteczko winiarskie połączone z występami lokalnych artystów, wybory Miss i Mistra Sulechowa oraz potańcówkę miejską.

W czerwcu odbędzie się także artystyczny przegląd przedszkoli.

Podczas wakacji nie zabraknie także m.in. zajęć dla dzieci, kina plenerowego, pikników, konkursów, warsztatów, gier terenowych i innych niespodzianek. Pozostaje jedynie trzymać kciuki, aby sytuacja epidemiczna i reżim sanitarny pozwoliły pracownikom domu kultury na realizację wszystkich planów.

SDK

## Piosenką w wirusa



Wiosenna wena nie opuszcza instruktorów SDK. Powstał drugi wiosenny HIT pt. „Wiosenny wirus”. Tekst do popularnej piosenki Sławomira pt. „Weselny pyton” napisał Wiesław Szandurski, a w humorystycznym teledysku wzięli udział prawie wszyscy pracownicy Domu Kultury. Zapraszamy do oglądania naszych produkcji na facebookowej stronie Sulechowskiego Domu Kultury oraz na YouTube.

SDK



YouTube

Sulechowski Dom Kultury im. F. Chopina



Spotkajmy się w sieci.



[www.facebook.com/sulechowski.domkultury](http://www.facebook.com/sulechowski.domkultury)



<http://dk.sulechow.com>

## Scena Rozmów



Krzysztofa Gonciarz  
SDK w Sulechowie

Sulechowski Dom Kultury rozpoczął nowy cykl spotkań z ciekawymi ludźmi z gminy Sulechów, zatytułowany „Scena rozmów”, do którego zapraszane są osoby z pasją. Temat spotkania zależy od zainteresowań gościa. Rozmawiamy zatem o muzyce, plastyce, fotografii, malarstwie, tańcu i o wielu innych dziedzinach kultury. Spotkania na deskach sceny w zborze prowadzi Krzysztofa Gonciarz. Ludzi z pasją nie brakuje, wato więc pokazać takie osoby szerszej publiczności. Cykl rozmów można oglądać na profilu facebookowym SDK.

SDK

# Sulechowskie produkty z prestiżowym znakiem towarowym



Zakład Produkcji Makaronów SULMA oraz SALCUM-FIXUM to dwóch sulechowskich producentów produktów regionalnych, którzy w dniach 20–22 kwietnia otrzymali Certyfikaty Europejskiej Sieci Dziedzictwa Kulinarne.

Certyfikat Dziedzictwa Kulinarne to bardzo prestiżowe wyróżnienie, które otrzymują producenci towarów najwyższej jakości.

Koncepcja Regionalnego Dziedzictwa Kulinarne została opracowana i wprowadzona w 1995 roku w południowo-wschodniej Skanii (Szwecja) oraz na duńskiej wyspie Bornholm. Od 1997 roku sieć zaczęła rozszerzać się na inne kraje europejskie. Obecnie zrzesza 46 regionów w Europie, w tym 11 województw w Polsce. Znakiem towarowym jest biała czapka kucharska na niebieskim tle z nazwą regionu. Spotkanie takiego znaku na zakupionym towarze oznacza, że trafiliśmy na produkt bardzo wysokiej jakości, wytwarzany z surowców pochodzących z danego regionu. Postugiwać się tym znakiem mogą również lokale gastronomiczne, które w swoich kartach menu posiadają dania przygotowywane z produktów regionalnych.

Zakładowi Produkcji Makaronów SULMA oraz SALCUM-FIXUM serdecznie gratulujemy i zachęcamy mieszkańców do zaopatrywania się w produkty tych firm. Wspierajmy lokalne produkty i producentów.

T.R.

Zdjęcia: Departament Programów Rozwoju Obszarów Wiejskich Urzędu Marszałkowskiego Województwa Lubuskiego

# Bazar Rzeka



Do Przystani Tu w Cigacicach przyjechało bardzo wielu miłośników zielarstwa i rękodzielnicstwa. Wspólne działanie Stowarzyszenia Inicjatyw Społecznych Entropia oraz Przystań Tu to ekologiczne promowanie obcowania z naturą oraz sztuką. Na zorganizowanym 25 kwietnia w porcie rzeczonym w Cigacicach bazarze swoje produkty wystawili lokalni wytwórcy żywności ekologicznej i rzemiosła, obejmującego wykonywanie i naprawianie przedmiotów codziennego użytku, głównie techniką ręczną z wykorzystaniem prostych narzędzi oraz maszyn. Na stoiskach oprócz wspomnianych ziół i sztuki rękodzielniczej odwiedzający mogli spróbować produktów przywiezionych z Bułgarii, Grecji i Włoch, które (jak zapewniali sprzedawcy) miały gwarancję pewnego rodowodu. Bazar Rzeka to również edukacja ekologiczna. Wiele stoisk oferowało produkty, które zrobiono z materiałów wtórnych, dzięki czemu powstał obieg zamknięty – bez konieczności produkowania nowych, syntetycznych śmieci.

Jedną z głównych idei spotkania było zachęcenie do powrotu do natury i korzystania z tego, co wokół nas rośnie. Autorzy projektu przekonywali o leczniczych walorach naturalnych ziół i dziko rosnących roślin, które można spotkać na przydomowych łąkach, w trawach oraz nad rzekami. Tłoczono także olej z rodzimych nasion, a fachowych porad udzielałi wyształceni i wyszkoleni zielarze-fitoterapeuci. Była to pierwsza edycja Bazaru Rzeka, a zgodnie z zapowiedzią odbędą się kolejne.

Organizatorzy zadbali również o to, aby do przystani za pomocą kursujących galarów mogły przedostać się osoby mieszkające po drugiej stronie rzeki. Wielu odwiedzających przyjechało do Cigacic rowerami z Sulechowa, Kalska, Górzycowa, a także Zielonej Góry.

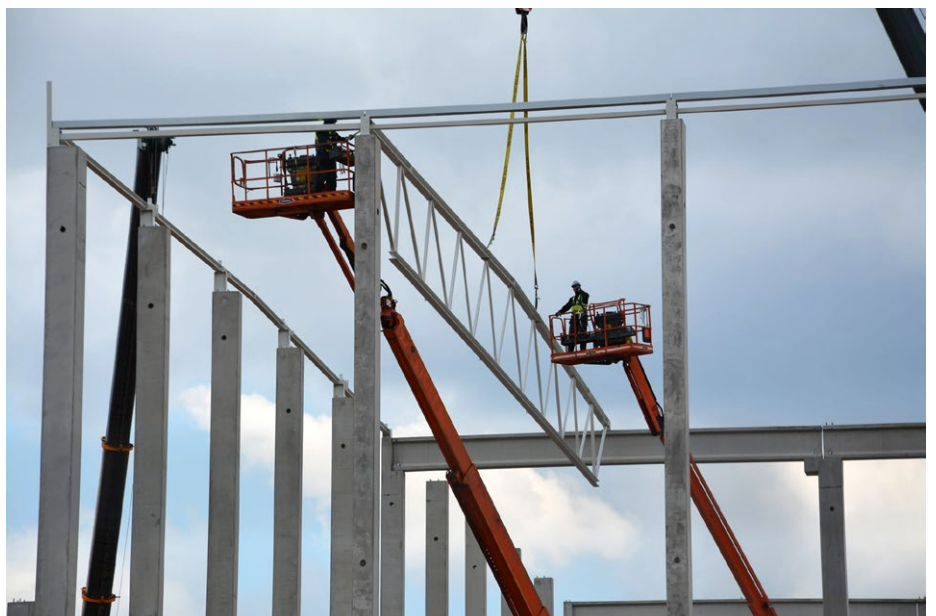
Niedzielne spotkanie nad urokliwą Odrą stało się miejscem inspirujących spotkań i powrotem do zielarstwa – jednej z najstarszych form aktywności ludzkiej.

T.R.

## Od 1 marca br. trwają prace budowlane w strefie ekonomicznej Nowy Świat, gdzie powstaje centrum dystrybucyjne TJX Europe

Na terenie placu budowy pracuje wiele maszyn, urządzeń oraz ekip. Powstały już pierwsze konstrukcje przyszłego obiektu, który będzie miał powierzchnię ponad 61 tys. m<sup>2</sup>. Znajdzie w nim pracę ok. 1000 osób. Na niektóre stanowiska rekrutacja już się rozpoczęła. Planowane wstępne uruchomienie zakładu przewidziane jest na przełomie jesieni i zimy 2022 / 2023.

T.R.



# Sulechowskie szkoły ponadpodstawowe ZAPRASZAJĄ

## 65 LAT TRADYCJI I DOŚWIADCZENIA

Liceum Ogólnokształcące im. rotmistrza Witolda Pileckiego w Sulechowie zaprasza uczniów klas VIII szkół podstawowych do szkoły, w której od zawsze staramy się widzieć przede wszystkim ucznia i towarzyszymy mu w drodze do sukcesu. Nasze liceum to szkoła publiczna i bezpłatna.

Absolwentom szkół podstawowych proponujemy naukę na wysokim poziomie i przygotowanie do egzaminu maturalnego w klasach: HUMANISTYCZNEJ, POLITECHNICZNEJ, BIOLOGICZNO-CHEMICZNEJ

- naukę zdalną (w czasie ograniczenia funkcjonowania szkół) – zorganizowaną od pierwszych dni pandemii i prowadzoną przy wykorzystaniu nowoczesnych narzędzi. Uczniom szkoły, na czas pracy zdalnej, również użyczamy komputery.
- jednoczesną naukę w komfortowych warunkach; przestronne sale lekcyjne, sala gimnastyczna, kompleks boisk, sala lustrzana, blisko szkoły basen, w którym odbywają się także zajęcia wychowania fizycznego
- program dla najzdolniejszych uczniów Liga Mistrzów, w ramach którego przygotowujemy uczniów



do olimpiad przedmiotowych i konkursów

- naukę języków obcych w lektoratach językowych
- dodatkowe zajęcia z przedmiotów rozszerzonych (biologia, fizyka, chemia, język polski) z wykładami wyższych uczelni
- dodatkowe zajęcia rozwijające pasje i zainteresowania: koło teatralne, koło wolontariuszy, klub dyskusyjny – Sokrates Cafe, konsultacje dla maturzystów, zajęcia wyrównawcze

- wyjazdy do teatru, kina, lekcje w muzeum, w bibliotece nieustannie rozwijamy nasze pasje czytelnicze, organizujemy wystawy, konkursy, spotkania autorskie
- uprawianie różnych dyscyplin sportowych (siatkówka, koszykówka, unihokej) – II miejsce szkoły w ogólnej klasyfikacji sportowej szkół średnich w roku szkolnym 2019/2020
- możliwość kreatywnej i ciekawej pracy społecznej w Samorządzie Szkolnym

**ZAPRASZAMY do naszego LICEUM. Możesz zwiedzić szkołę wirtualnie [www.losulechow.pl](http://www.losulechow.pl) lub osobiście (z zachowaniem reżimu sanitarnego).**

**DNI OTWARTE SZKOŁY - 9.06.2021 r. - szczegóły na stronie internetowej szkoły.**

**Dodatkowe informacje uzyskasz także telefonicznie 68 385 26 19 lub elektronicznie [losulechow@wp.pl](mailto:losulechow@wp.pl)**



## REKRUTACJA 2021

### TECHNIKUM

- technik informatyk
- technik programista
- technik logistyk
- technik mechatronik
- technik żywienia i usług gastronomicznych
- technik hotelarstwa
- technik ekonomista

### BRANŻOWA SZKOŁA I STOPNIA

- elektryk
- kucharz
- oddziały wielozawodowe