



BIULETYN INFORMACYJNY

ISSN 1642-4506

luty 2006

nr 38

EGZEMPLARZ BEZPŁATNY

MIASTA I GMINY SULECHÓW

W numerze m.in.:

- Holandia – targi turystyczne
- Bezpieczna Gmina Sulechów
- Przejrzysta Gmina Sulechów – informacja o głównych założeniach rozwojowych Gminy Sulechów
- Zbór w Sulechowie odżyje
- Port turystyczny w Cigacicach - budowa
- 100 lat Pani Eugenii Szadorskiej
- Mieszkania socjalne
- Informacja w sprawie przekształcenia prawa użytkowania wieczystego w prawo własności
- Bez alkoholu można się bawić
- Bal seniora

INWESTYCJE W GMINIE SULECHÓW MIEJSCA PRACY

DBW POLSKA 
PRZEDSIĘBIORSTWO BÜRGER AG

W niej przedstawić sukcesy firm, które działają u nas od kilku lat, jak również tych, które w ostatnim okresie czasu realizują na naszym terenie swoje gospodarcze plany i zamierzenia.

Jako pierwszą, prezentujemy firmę DBW Polska spółka z o.o. z siedzibą w Górzycowiu. Oto list jaki nadesłał do nas Dyrektor firmy Pan Wojciech Budynek.

Szanowny Panie Burmistrzu

Podsumowując rok 2005 chciałbym podziękować Panu za bardzo dobrą współpracę pomiędzy UM i G w Sulechowie a DBW Polska Sp. z o.o. Tak jak zapowiadałem rok 2005 był dla DBW Polska rokiem wielu inwestycji, których całkowity koszt przekroczył 3,8 mln. zł. Są to inwestycje przemyślane, oparte na biznesplanie, których realizacja mogła rozpocząć się w szybkim tempie również dzięki sprawnemu załatwianiu formalności związanych z uzyskaniem pozwolenia na budowę przez Gminę. Jednym z rezultatów inwestycji było zwiększenie zatrudnienia w DBW Polska w roku 2005 z 94 do 102 osób. W tym 11 osób na mocy porozumienia z Urzędem Miasta i Gminy. Bardzo istotnym czynnikiem decydującym o rozpoczęciu inwestycji, dzięki którym utworzono nowe miejsca pracy, była deklaracja Gminy zwolnienia przez kilka lat DBW Polska z części podatku od nieruchomości. Oczywiście przy zachowaniu tego samego poziomu zatrudnienia.

Szanowni Czytelnicy

Otwieramy nową rubrykę biuletynu, w której prezentujemy osiągnięcia firm i zakładów działających na terenie Gminy Sulechów. Postaramy się w niej przedstawić sukcesy firm, które działają u nas od kilku lat, jak również tych, które w ostatnim okresie czasu realizują na naszym terenie swoje gospodarcze plany i zamierzenia.

Jako pierwszą, prezentujemy firmę DBW Polska spółka z o.o. z siedzibą w Górzycowiu. Oto list jaki nadesłał do nas Dyrektor firmy Pan Wojciech Budynek.

W wyniku jednej z naszych inwestycji, którą było przejście na zasilanie gazowe i budowa gazociągu wraz ze stacją redukcyjno – pomiarową, mieszkańcy Cigacic mogli indywidualnie przyłączyć swoje posesje do nowopowstałej sieci gazowej. Podobnie było z przyłączeniem światłowodowym dla DBW Polska, z którego skorzystały także inne jednostki gospodarcze z Cigacic. Przez najbliższe lata firma nie zamierza zmniejszyć tempa rozwoju.

Jest bardzo prawdopodobne, że ze względu na zwiększenie poborów energii będzie konieczne ułożenie nowego kabla energetycznego. Do pełnej infrastruktury brakuje nam podłączenia sieci kanalizacyjnej oraz odpowiedniej drogi dojazdowej do miejscowości Górzycowiu. Bardzo liczę, że deklaracje dotyczące tych dwóch ostatnich też zostaną spełnione. Tego Panu i sobie w 2006 roku życzę.

Z poważaniem

DYREKTOR PROKURENT
Wojciech Budynek

Oprócz wielu podmiotów gospodarczych funkcjonujących na sulechowskim rynku, a notujących wzrost zatrudnienia, istotną rolę odgrywa realizowany od początku obecnej kadencji przez Burmistrza Sulechowa program współpracy z Powiatowym Urzędem Pracy w Zielonej Górze polegający na zatrudnianiu osób w ramach robót publicznych i prac interwencyjnych.

Trudno nie zauważyć efektów rzeczowych podejmowanych działań.

Aby przybliżyć czytelnikom biuletynu ten obszar działań samorządu, publikujemy kilka informacji statystycznych:

Wysokość refundacji z Powiatowego Urzędu Pracy w latach 2003-2005 stanowi kwotę - 620.875,36 zł.

Wysokość wydatków poniesionych przez Gminę Sulechów w latach 2003-2005 stanowi kwotę - 300.095,04 zł.

l.p.		2003 r.	2004 r.	2005 r.
1.	Liczba osób zatrudnionych w ramach robót publicznych i prac interwencyjnych - ogółem	78	82	74
2.	w tym umowy krótkoterminowe (zawarte na 5 dni)	38	0	0
3.	Pracownicy fizyczni	72	74	68
4.	Pracownicy biurowi	6	8	6
5.	Kwota wydatkowana na wynagrodzenia dla ww. pracowników wraz z pozostałymi składnikami (składki ZUS, Fundusz Pracy, ekwiwalenty za odzież roboczą, itp. – ogółem)	202.302,00	341.512,00	377.156,40
6.	Refundacja z Powiatowego Urzędu Pracy	135.378,00	235.260,00	250.237,36
7.	Kwota poniesiona przez Gminę Sulechów na zatrudnienie ww. pracowników	66.924,00	1062.52,00	126.919,04

Razem wysokość refundacji PUP + wydatki Gminy Sulechów w latach 2003-2005 - 920.970,40 zł.

Udział wydatków Gminy Sulechów w łącznych kosztach zatrudnienia stanowi 32,6%

cd. na str. 2

INWESTYCJE w GMINIE SULECHÓW MIEJSCA PRACY cd.

Wartość prac wykonanych w poszczególnych latach przez osoby zatrudnione w ramach robót publicznych i prac interwencyjnych:

Lp.		Wartość prac w zł
1.	2003 r.	600.000,00
2.	2004 r.	840.000,00
3.	2005 r.	970.000,00
4.	razem	2. 410.000,00

Relacja wydatków Gminy Sulechów do wartości prac wykonanych przez pracowników w ramach wymienionego programu stanowi 8 do 1.

Reasumując, należy podkreślić, że każda wydatkowana złotówka z Budżetu Gminy Sulechów w latach 2003-2005 przyniosła efekt w postaci 8 zł wartości prac i robót wykonanych w ramach wspomnianego programu.

Marian Janusz

Pan Bob Cobb Honorowy Obywatel Sulechowa mieszkańcom Gminy...

Droga Arleto,

Proszę przekazać moje najszczersze kondolencje członkom Rady Miejskiej oraz obywatelom Sulechowa z powodu tragedii, jaka dotknęła naród polski w Chorzowie.

Jestem pewien, że wyrażam uczucia wszystkich mieszkańców Okręgu Rushmoor - waszego miasta bliźniaczego kiedy mówię, że i my dzielimy wasze cierpienia patrząc na te straszne i smutne obrazy przekazywane przez telewizję. Będziemy się modlić za was wszystkich.

Bob Cobb

Targi Turystyczne w Deventer



Na początku lutego w Deventer (Holandia) odbyły się Targi Turystyczne, na których nie zabrakło stoiska promującego Gminę Sulechów. Nasze stoisko przybliżyło walory turystyczne Gminy oraz to, z czego Polska słynie w Holandii i całej Europie czyli przyjaznych ludzi, bogatą historię, często dziewiczą jeszcze przyrodę, a także oczywiście chleb ze smalcem i kiszzone

ogórki. Przez kilka godzin targów „kawalek Sulechowa” w Deventer cieszył się wielkim zainteresowaniem. Holendrzy pytali nas o możliwość spędzenia wakacji w Gminie Sulechów, interesowali się również sytuacją na polskiej wsi. Prócz targów mieliśmy niepowtarzalną okazję sprawdzenia na własne oczy, jak wygląda w praktyce pozyskiwanie środków unijnych na inwestycje w agroturystyce. Zwiedzaliśmy farmy, których właściciele zaprzestali produkcji rolnej na rzecz obsługi turystów. Byliśmy również gośćmi Biura Informacji Turystycznej w Deventer. Szczególne podziękowania za zaproszenie nas do Holandii należą się Pani Angeline Slepikas, honorowej obywatelce naszego miasta i kierowanej przez nią Fundacji Sulechów-Diepenven

Joanna Lange
Bartosz Buda

Informacja Burmistrza Sulechowa w sprawie przekształcenia prawa użytkowania wieczystego w prawo własności

W związku z wejściem ustawy z dnia 29 lipca 2005 r. o przekształceniu prawa użytkowania w prawo własności (Dz. U. Nr 175 poz. 1459 z dnia 12.09.2005 r.) zaistniały prawne podstawy przekształcenia prawa użytkownika wieczystego w prawo własności. Przekształcenie prawa użytkowania wieczystego w prawo własności jest odpłatne zgodnie z art. 4 wymienionej ustawy. Wysokość opłat ustalana jest na podstawie operatu szacunkowego opracowanego przez rzeczoznawcę majątkowego.

Rada Miejska w Sulechowie uchwaliła XXXIV/308/2005 z dnia 15 listopada 2005 r. w sprawie udzielenia bonifikaty od opłat z tytułu przekształcenia prawa użytkowania wieczystego przysługującego osobom fizycznym w prawo własności wyraziła zgodę na udzielenie 95% bonifikaty od opłat w przypadku przekształcenia prawa użytkowania

wieczystego w prawo własności nieruchomości. Udzielona bonifikata oznacza, że wnioskodawca zobowiązany będzie do zapłaty faktycznie tylko 5% wartości rynkowej nieruchomości do przekształcenia prawa użytkowania wieczystego w prawo własności.

Przekształcenie następuje na wniosek osoby fizycznej będącej użytkownikiem wieczystym nieruchomości zabudowanej budynkiem mieszkalnym lub przeznaczonej pod zabudowę mieszkaniową, jest właścicielem lokalu mieszkalnego lub właścicielem garażu bądź nieruchomości przeznaczonej pod zabudowę garażową.

Dodatkowe informacje w sprawie przekształcenia prawa użytkowania wieczystego w prawo własności można uzyskać w pokoju 121 Urzędu Miejskiego w Sulechowie w godzinach urzędowania, tel. 068 385 11 21.

Akcja społeczna Przejrzysta Polska w Sulechowie

W roku 2005 Urząd Miejski w Sulechowie przystąpił do akcji społecznej Przejrzysta Polska. Celem akcji jest poprawa jakości życia publicznego, pobudzanie aktywności obywatelskiej oraz eliminacja korupcji i innych patologii z życia samorządów. Wszystkie te cele zostały osiągnięte. Na początku 2006 roku eksperci pozytywnie ocenili raportowane przez Gminę zadania.

Joanna Lange

Zaktualizowana Strategia Rozwoju Gospodarczego Gminy Sulechów na lata 2005-2015, uchwalona przez Radę Miejską 20 grudnia 2005 roku, jest długookresowym programem działania, określającym cele strategiczne dla rozwoju społeczno-gospodarczego określone poprzez programy i zadania, jakie muszą zostać zrealizowane dla dalszego równoważonego rozwoju Gminy Sulechów. Strategia jest więc dokumentem, który odpowiada na pytanie: jakie działania muszą zostać podjęte, aby możliwy był rozwój Gminy i jej mieszkańców.

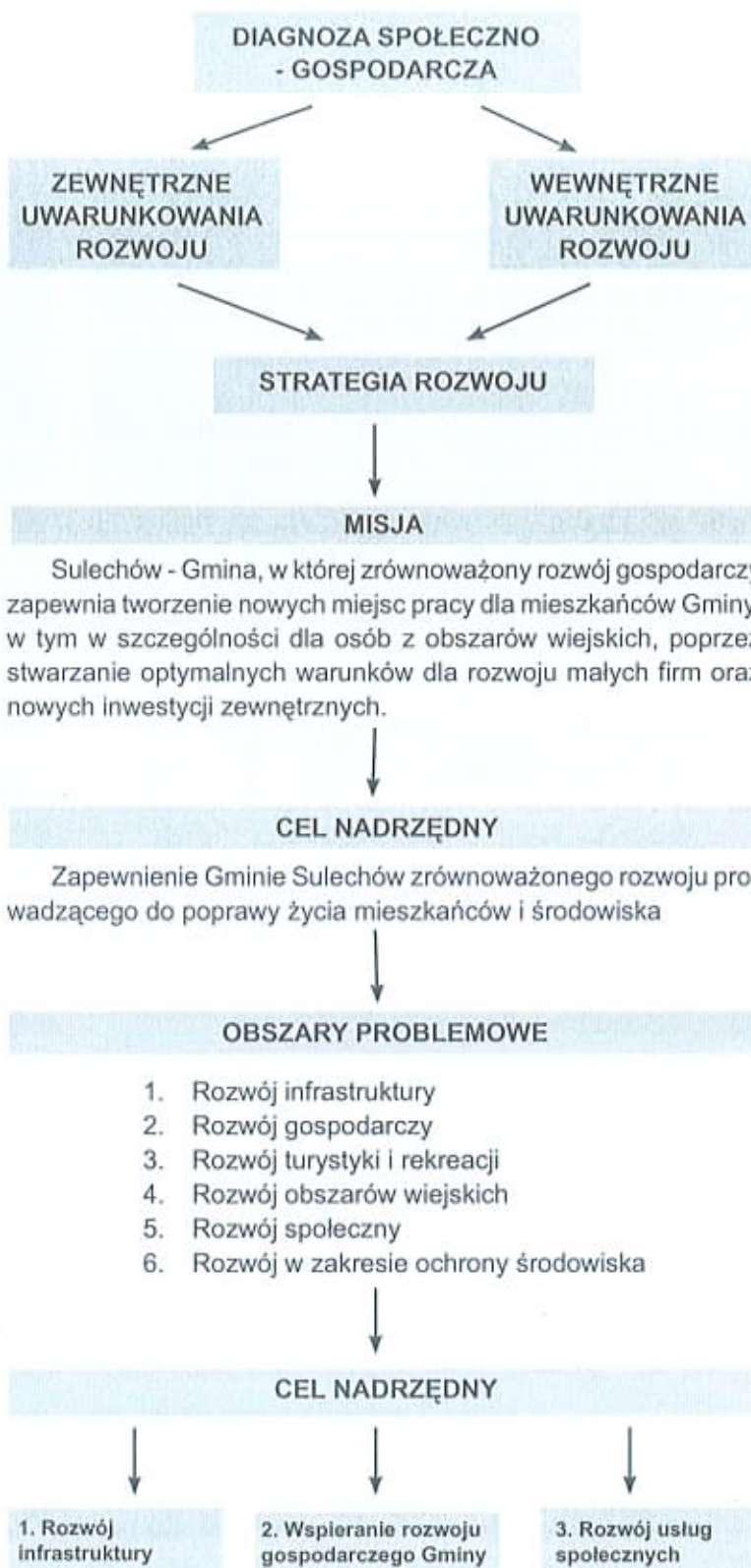
Opracowanie dokumentu było dużym wyzwaniem, bowiem jego struktura i cele wskazują na plan i kierunek rozwoju, w jakim podążać ma rozwój Gminy. Strategia składa się z dwóch części. Pierwszą z nich jest Diagnoza społeczno-gospodarcza Gminy. Zawiera ona informację o uwarunkowaniach gospodarczych, ekologicznych i demograficznych, na podstawie których określono obszary problemowe rozwoju. Część druga to właściwa Strategia Rozwoju określająca priorytety, cele i zadania rozwoju oraz metody jej wdrażania i monitorowania.

Budowa Strategii poprzedzona była dodatkowo przeprowadzeniem badań i warsztatów z mieszkańcami każdego z 20 sołectw Gminy Sulechów i miasta Sulechów, które odbywały się podczas prezentacji projektu budżetu na rok 2006 oraz sprawozdania z realizacji zadań z roku 2005. W terminie od 21 listopada do 1 grudnia br. odbyło się 17 spotkań z mieszkańcami. Koordynację aktualizacji Strategii powierzono specjalistom z Agencji Rozwoju Regionalnego w Zielonej Górze i Instytutu Badań Regionalnych w Zielonej Górze.

W trakcie prac nad Strategią wypracowano misję i strategiczne cele rozwoju Gminy Sulechów, które stanowią syntetyczną deklarację intencji władz samorządowych, co do kierunków przyszłego rozwoju. Realizacja tych celów stanowi nie jedno działanie, czy też skupienie się nad jednym celem, ale działanie w różnych kierunkach, bez pominięcia żadnego z kierunków rozwoju, zgodnie z deklaracją prowadzenia polityki w duchu zrównoważonego rozwoju, to znaczy rozwoju na rzecz mieszkańców z poszanowaniem środowiska naturalnego i jego zasobów.

W myśl tej zasady sformułowano katalog celów operacyjnych, który wskazuje na najważniejsze działania, które Gmina musi zrealizować do roku 2015. Strukturę tę można przedstawić na schemacie obok.

Z przyjętych strategicznych celów rozwoju wynika, że władze samorządowe widzą potrzebę rozwoju we wszystkich dziedzinach życia. Realizacja tych celów ma doprowadzić do rozwoju Gminy Sulechów tak, by była ona gminą przedsiębiorczą, nowoczesną, bezpieczną, która potrafi wykorzystać szanse, jakie daje Unia Europejska. Każdy z przyjętych celów strategicznych posiada własne programy i zadania, które stanowią już zespół konkretnych działań, jakie władze muszą wykonać, aby zrealizować zamierzenia Strategii.



Dla odpowiedniego wprowadzania planów działania zatwierdzono również system wdrażania i monitorowania Strategii. Polega on na bieżącym kontrolowaniu zadań, sprawdzaniu poprawności działań, analizowaniu ich pod kątem sprawności i zasadności oraz bieżącej analizie celów i ewentualnym modyfikowaniu działań w taki sposób, by możliwe zostało osiągnięcie założonych celów. Dlatego też Burmistrz Sulechowa

będzie raz na dwa lata przygotowywał sprawozdanie z realizacji Strategii, które będzie zawierało:

1. opis realizacji poszczególnych programów operacyjnych,
2. ocenę realizacji poszczególnych programów operacyjnych w zakresie terminowości wdrażania zadań oraz ich zgodności z przyjętymi celami strategicznymi,
3. w przypadku odstępstw od przyjętych programów, propozycje działań korygujących przyjęte zadania lub propozycje zmian w zapisach Strategii.

Działania takie to nie tylko ocena wykonanych zadań, ale przede wszystkim bieżąca praca nad samą Strategią i jej celami, co w przypadku naszego członkostwa w Unii Europejskiej i możliwości finansowania celów z funduszy strukturalnych, pozwoli na wzmocnienie możliwości Sulechowa w pozyskiwaniu tych środków.

Informację o stanie realizacji Strategii Burmistrz przekazywał będzie na sesji Rady Miejskiej oraz do wiadomości mieszkańców, którzy będą mieli jeszcze większą możliwość wpływania na kolejne etapy aktualizacji Strategii poprzez udział w powołanym zespole, którego zadaniem będzie dokonanie oceny. Upublicznienie tej informacji polegać będzie na udostępnieniu jej na tablicach informacyjnych, na stronie internetowej Gminy oraz w Biuletynie Miasta i Gminy Sulechów. W formie papierowej - w broszurze przedstawianej społeczności lokalnej przy okazji zebrań i spotkań z mieszkańcami.

Poniżej kilka przykładów szczegółowych zadań przewidzianych w Strategii

1. ROZWÓJ SIECI KANALIZACYJNEJ

W oparciu o plan rozwoju infrastruktury Gminy Sulechów przewiduje się inwestycje związane z dalszą rozbudową sieci kanalizacyjnej w miejscowościach: Buków, Oblotne, Krężoły i podłączenie ich do oczyszczalni miejskiej. Rozwiązanie takie jest preferowane ze względu na wolne moce przerobowe oczyszczalni miejskiej.

Stan realizacji i planów kanalizacji Gminy prezentuje poniższe zestawienie:

1. Oblotne – w trakcie realizacji, od 2003 do końca 2005
2. Krężoły – realizacja w latach 2005-2006
3. Buków – realizacja w latach 2003-2006
4. Kalsk – projekt sieci do końca listopada 2005, realizacja w latach 2006-2007
5. Cigacice, Górzynkowo, Górki Małe – projekt sieci w 2006-2008
6. Brzezie k. Sulechowa – realizacja w latach 2007-2008
7. Klępsk, Okunin, Łęgowo – realizacja w latach 2007-2010

2. UTWARDZANIE I MODERNIZACJA DRÓG GMINNYCH

W Strategii zakłada się przygotowanie programu budowy dróg lokalnych oraz poprawy stanu (nie chodzi tylko o roboty awaryjne, lecz o ogólną poprawę standardu) szlaków już istniejących. W chwili obecnej w Gminie prowadzone są remonty dróg i ulic. Niniejsze zadanie powinno zatem prowadzić do uzgodnienia wieloletniego planu modernizacji i budowy dróg. Ma to być zatem swoista strategia rozwoju sieci drogowej. Jest niezwykle istotne, aby była ona zgodna z rozwiązaniami przyjętymi na poziomie pozostałych zarządców dróg. Jest jednak ważne,

aby współpraca ze Starostwem Powiatowym, Zarządem Dróg Wojewódzkich i Generalną Dyрекcją Dróg Krajowych i Autostrad była jak najbardziej skorelowana. Zakłada się nawiązanie ścisłej współpracy w zakresie planu budowy i modernizacji dróg przez wszystkich czterech właścicieli dróg na terenie Gminy. Współpraca ta ma w efekcie prowadzić do realizacji inwestycji, tak modernizacyjnych, jak i rozwojowych.

3. REMONTY ZASOBÓW MIESZKANIOWYCH ORAZ BUDOWNICTWO MIESZKANIOWE I SOCJALNE

Zadaniem własnym Gminy jest zaspokajanie potrzeb lokalowych mieszkańców. Wysokie koszty takich inwestycji i problem ich lokalizacji wskazują, że w najbliższym czasie Gmina Sulechów nie podejmie samodzielnie decyzji o budowie większej ilości mieszkań. Poza adaptacją przewiduje się budowę lokali socjalnych (przy ul. Piaskowej) o obniżonym poziomie standardów. Docelowo w Gminie musi powstać przynajmniej 200 nowych mieszkań, w standardzie. Liczba ta w wysokim stopniu zaspokoi potrzeby mieszkaniowe.

W kolejnych latach należy spodziewać się wzrostu nakładów na remonty. W 2006 Gmina wyda bezpośrednio niemal 400 tys. zł na remonty substancji komunalnej, z czego podstawową kwotę stanowi adaptacja budynku na lokale socjalne.

Corocznie z budżetu Gminy założony jest wydatek ok. 50 000 zł na remonty mieszkaniowe (i drugie tyle na remonty pozostałej substancji komunalnej).

4. GOSPODARKA ODPADAMI

Problem składowania, czy też utylizacji odpadów stałych jest jedynie jednym z elementów szerszego problemu zanieczyszczenia Gminy Sulechów. Odpady komunalne wytwarzane w gospodarstwach domowych nie zawsze trafiają na wysypisko. Z punktu widzenia tego problemu, nie ma znaczenia jaki system utylizacji zostanie wprowadzony. Śmieci nie trafiające na wysypisko, w sposób automatyczny stają się zagrożeniem dla środowiska naturalnego - trafiają przeważnie na tzw. dzikie wysypiska.

W związku z wstrzymaniem eksploatacji składowiska gminnego, Gmina podjęła decyzję o współpracy z Miastem Zielona Góra w sprawie składowania odpadów na składowisku w Raculi. Plan przewiduje współpracę samorządów – Miasta Zielona Góra, Gminy Zielona Góra, Czerwieńsk, Świdnica, Zabór, Otyń i Dąbie - w zakresie wspólnej gospodarki odpadami. Takie rozwiązanie poprawia sposób gospodarowania odpadami wprowadzając ich ewidencjonowanie, segregację, kompostowanie, obróbkę termiczną i w końcu składowanie.

Wspólne działanie w omówionym zakresie powoduje nie tylko pozbycie się uciążliwego dla środowiska składowiska odpadów, ale i mocny zwrot w kierunku działań proekologicznych.

5. PROMOCJA I WSPIERANIE ROZWOJU ROLNICTWA, PRZETWÓRSTWA I GOSPODARSTW AGROTURYSTYCZNYCH

W trakcie prac nad Strategią rolnicy zgłaszali częste problemy z uzyskaniem informacji nt. bieżących działań agencji rolniczych i możliwości pozyskania alternatywnych źródeł dochodu oraz możliwości aplikowania nie tylko funduszy rolniczych, ale i innych źródeł finansowania.

cd. na str. 5

Rozwiązaniem jest tutaj wykorzystanie możliwości Lubuskiego Ośrodka Doradztwa Rolniczego oraz Lubuskiej Izby Rolniczej. Rolą Gminy będzie sprawne przeprowadzenie analizy kanałów informacyjnych, w tym przede wszystkim w oparciu o strukturę jednostek pomocniczych Gminy.

6. REMONT I MODERNIZACJA OBIEKTÓW ZABYTKOWYCH I ICH OTOCZENIA

Rozwój turystyki jest jednym z celów strategicznych Gminy. Poprzez nią należy rozumieć zarówno turystykę epizodyczną, jak zwiedzanie miejscowości Gminy podczas przejazdu, jak i turystykę zorganizowaną. Ważnym elementem będzie opisana w punkcie wcześniejszym aktywizacja obszaru rolniczego, na którym powstać mogą ośrodki agroturystyczne, które stanowiąc będą naturalną bazę dla tej formy turystyki.

Elementem planowym dla Gminy jest obiekt wodny w Brzeziu k. Pomorska. Istniejący tam zbiornik, o powierzchni 15 ha, stanowił będzie naturalne zaplecze sportowo-rekreacyjne.

Budowa i oddanie do użytku około 2010 roku mostu w Pomorsku spowoduje, że droga do tego obiektu będzie wynosiła 10 km od Zielonej Góry, co w znacznym stopniu wpłynie na wzrost popularności tego terenu.

Działaniem bezpośrednio wpływającym na poprawę atrakcyjności turystycznej jest plan rewitalizacji obiektów budowlanych w strefie A miasta Sulechów.

Kolejnym etapem jest adaptacja Zboru Ariańskiego, który zacznie pełnić funkcje Centrum Kulturalnego z salą widowiskową na ponad 200 miejsc.

Niezwykle istotną rolę może w przyszłości odegrać port rzeczny w Cigacicach, realizowany w programie „Budowa przystani turystycznych na Odrze w miejscowościach: Cigacice, Gmina Sulechów, Nowa Sól i Bytom Odrzański”. Program uzyskał wsparcie w Programie INTERREG III A na kwotę 14 820 396 zł. Planowana promocja portu oraz przewidywany w Programie ODRA wzrost statków śródlądowych spowoduje, że ośrodek ten będzie nie tylko przystanią dla żeglugi śródlądowej ale może pełnić również funkcje rekreacyjno-sportowe dla pobliskiej Zielonej Góry.

7. BUDOWA I MODERNIZACJA ŚWIETLIC WIEJSKICH

Gmina w celu aktywizacji obszarów wiejskich, pobudzenia aktywności społecznej powinna stwarzać jak najlepsze możliwości jej funkcjonowania. Strategia zakłada planowe prowadzenie działań inwestycyjnych poza ośrodkiem miejskim.

W pierwszym roku planowane są realizacje dwóch zadań współfinansowanych ze środków UE – Adaptacja i remont budynku w Kłępsku oraz budowa sali wiejskiej w Kijach.

8. REMONTY I WYPOSAŻANIE SZKÓŁ

Utrzymanie placówek oświatowych na określonym poziomie i standardzie technicznym jest jednym z podstawowych zadań samorządu lokalnego. Zakres działania obejmuje więc nie tylko remonty bieżące w zakresie bazy materialnej oświaty, ale również zakup materiałów i pomocy dydaktycznych. Należy zwrócić uwagę na możliwości pozyskiwania środków europejskich na rozwój i wyposażenie placówek wiejskich i realizowanie przez nie zajęć pozalekcyjnych we wszelkich możliwych formach. Cel ten będzie możliwy do osiągnięcia od roku 2007.

Więcej szczegółów można znaleźć w dokumencie „Zaktualizowana Strategia Rozwoju Gospodarczego Gminy Sulechów na lata 2005-2015” umieszczonym na stronie internetowej Gminy Sulechów www.sulechow.pl oraz w Biuletynie Informacji Publicznej w dziale Zamierzenia Organów Gminy.

Dokumenty strategiczne Gminy Sulechów:

- Zaktualizowana Strategia Rozwoju Gospodarczego Gminy Sulechów na lata 2005-2015
- Strategia Rozwoju Obszarów Wiejskich Gminy Sulechów na lata 2000-2010
- Program Ochrony Środowiska
- Wieloletni Program Inwestycyjny
- Plan Rozwoju Lokalnego
- Plan Rozwoju wsi Kije
- Plan Rozwoju wsi Kłępsk

Osoby, które chciałyby złożyć swoje propozycje, uwagi i sugestie dotyczące Strategii mogą uczynić to w formie elektronicznej na adres: strategia@sulechow.pl lub w formie pisemnej w kancelarii Urzędu Miejskiego w Sulechowie.

U honorowanie mieszkańca Sulechowa



21 lutego br. na XXXVII Sesji Rady Miejskiej w Sulechowie, za wieloletnią działalność na rzecz piłki siatkowej, uhonorowany został srebrną odznaką Polskiego Związku Piłki Siatkowej mieszkaniec Sulechowa Waldemar Kozłowski. W jego imieniu odznakę odbierała jego siostra Wanda Urbańska, a uroczystego wręczenia dokonał Edwin Łazicki Przewodniczący Rady Miejskiej oraz Roman Rakowski Przewodniczący Rady Powiatu Zielonogórskiego.

Waldemar Kozłowski urodził się 5 lutego 1936 r. w Nowogrodku, gdzie rozpoczął pierwsze lata edukacji. W sierpniu 1946 r. przyjechał z rodzicami do Zielonej Góry. W winnym grodzie ukończył szkołę podstawową. W 1950 r. zamieszkał w Sulechowie. W czerwcu 1955 r. ukończył Państwowe Technikum w Trzciance. Następnie pracował w Powiatowym Zarządzie Rolnictwa w Sulechowie na stanowisku zootechnika.

Jako działacz sportowy był kierownikiem sekcji piłki siatkowej męskiej w latach 1959-1970 w KS „ZAWISZA”. Po zmianie nazwy klubu w KS „PIAST” przez ponad 12 lat działał społecznie. Pełnił w tym czasie, również obowiązki - księgowego sekcji, kronikarza, magazyniera i plastyka. W latach 1956-1957 był również kierownikiem sekcji bokserskiej.

Wcześniej odznaczony został przez UKFiT w Warszawie srebrną i złotą odznaką „Zasłużony Działacz Kultury Fizycznej”.

Warto przypomnieć, że w Biuletynie Informacyjnym Miasta i Gminy Sulechów (nr 33 maj-czerwiec) z 2005 roku opublikowany został artykuł pt. „Wspomnień dawnych czar...” Waldemara Kozłowskiego poświęcony historii sulechowskiego sportu.

Marek Maćkowiak

INFORMACJE O WYNIKACH PRZETARGÓW W GMINIE SULECHÓW

Lp.	Nazwa zadania	Tryb udzielenia zamówienia	Data otwarcia ofert	Nazwa wykonawcy	Wartość oferty brutto w zł	Wybrany wykonawca
Wydział Budownictwa i Zamówień Publicznych						
1.	Adaptacja części pomieszczeń parteru Ratusza (po bibliotecę) na pomieszczenia biurowe	przetarg nieograniczony	09.01.2006r.	Nr 1 - Zakład Budownictwa Ogólnego Wykonawstwo Robót Ogólnobudowlanych i Instalacyjnych - Zbigniew Klos ul. Plac Grunwaldu 7/1, 67-400 Wschowa	265.355,93	Nr 1
				Nr 2 - Przedsiębiorstwo Wielobranżowe „DGA”, ul. Malczewskiego 65 65-696 Zielona Góra	322.672,43	
				Nr 3 - Zakład Remontowo Budowlany „GORBACZ”, ul. Browarna 1 65-823 Zielona Góra	291.934,42 <i>(oferta odrzucona za błędy w kosztorysie)</i>	
				Nr 4 - Przedsiębiorstwo Budowlane „PeBeRol” Sp. z o.o., ul. Łochowska 2 66-100 Sulechów	308.105,79	
				Nr 5 - Zakład Remontowo-Malarski Jan Jakuboszczak, ul. Zbąszyńska 4 64-225 Kopianica	295.538,13 <i>(oferta odrzucona za błędy w kosztorysie)</i>	
2.	Adaptacja budynku w Sulechowie przy ul. Jana Pawła II 52 do potrzeb GPPIRPA I piętro-dokończenie	przetarg nieograniczony	25.01.2006r.	Nr 1 - Przedsiębiorstwo Budowlane „KAZ-BUD” - Jan Kaźmierowski Wytomyśl 50, 64-300 Nowy Tomyśl	288.511,07 <i>(oferta odrzucona za brak zestawień materiałów, sprzętu i robocizny)</i>	Nr 4
				Nr 2 - Przedsiębiorstwo Budowlane „PeBeRol” Sp. z o.o., ul. Łochowska 2 66-100 Sulechów	234.284,16	
				Nr 3 - Zakład Remontowo- Budowlany „GORBACZ”, ul. Browarna 1 65-823 Zielona Góra	320.502,93	
				Nr 4 - Zakład Remontowo- Malarski Jan Jakuboszczak, ul. Zbąszyńska 4 64-225 Kopianica	231.646,95	
				Nr 5 - Przedsiębiorstwo „POLMAR” Marian Sienkiewicz, ul. Okulickiego 35 65-559 Zielona Góra	341.585,70 <i>(wykonawca wykluczony z powodu braku pracownika z uprawnieniami)</i>	
3.	Usługi równiarki, ładowarko-spycharki i walcem oraz usługi transportowe	przetarg nieograniczony	06.02.2006r.	Nr 1 - Tadeusz Perz Przedsiębiorstwo Handlowo-Usługowe Krężoły, ul. Dożynkowa 4 66-100 Sulechów	jedn. cena pracy równiarki – 93,94 zł/godz. jedn.cena pracy ładowarko-spycharki – 92,72 zł/godz. jedn. cena pracy walca – 56,12 zł/godz. jedn. cena pracy samochodu samowyladawczego – 65,88 zł/godz.	Nr 2
				Nr 2 – Przedsiębiorstwo Usług Sprzętowych i Budownictwa Ziarnego „JANAS” - Mieczysław Janas ul. Łochowska 4c, 66-100 Sulechów	jedn. cena pracy równiarki – 88,45 zł/godz. jedn. cena pracy ładowarko-spycharki - 91,50 zł/godz. jedn. cena pracy walca – 42,70 zł/godz. jedn. cena pracy samochodu samowyladawczego – 64,05 zł/godz.	
4.	Remonty cząstkowe nawierzchni bitumicznych na terenie Gminy Sulechów	przetarg nieograniczony	06.02.2006r.	Nr 1 - Przedsiębiorstwo Usługowe „MAG-BUD”, ul. Działkowa 19 65-001 Zielona Góra	149.938,00	Nr 1
				Nr 2 - Przedsiębiorstwo Robót Drogowych Sp. z o.o. „DROGBUD” ul. Sobieskiego 14, 66-200 Świebodzin	163.480,00	
5.	Opracowanie dokumentacji projektowej: budowa drogi ulica Jagielnicka w Brodach	przetarg nieograniczony	20.02.2006r.	Unieważniony na podstawie art. 93 ust.1 pkt 1 ustawy Prawo zamówień publicznych, ponieważ nie złożono żadnej oferty.		
Wydział Gospodarki Komunalnej i Ochrony Środowiska						
6.	Wykonywanie w 2006 r. usług w zakresie prac naprawczych, remontowych i konserwacyjnych urządzeń komunalnych stanowiących własność Gminy Sulechów	przetarg nieograniczony	27.01.2006r.	Nr 1 - Przedsiębiorstwo Wielobranżowe Kazimierz Musz, ul. Wschodnia 6 66-100 Sulechów	Cena jednostkowa robocizny wraz z narzutami: Rg = 9,68 zł Koszty zaopatrzenia liczone od wartości materiałów M. K.z. = 9%	Nr 1
7.	Wykonanie w 2006 roku usług w zakresie prac naprawczych i konserwacyjnych urządzeń elektroenergetycznych stanowiących własność Gminy Sulechów	przetarg nieograniczony	27.01.2006r.	Nr 1 - Zakład Instalatorstwa Elektrycznego Henryk Ciesielski, ul. Okrężna 11e/48 66-100 Sulechów	Cena jednostkowa roboczogodziny wraz z narzutami: CR = 11,55 zł	Nr 1

cd. na str. 7

INFORMACJE O WYNIKACH PRZETARGÓW W GMINIE SULECHÓW

Lp.	Nazwa zadania	Tryb udzielenia zamówienia	Data otwarcia ofert	Nazwa wykonawcy	Wartość oferty brutto w zł	Wybrany wykonawca
Biuro Rady Miejskiej i Promocji Gminy						
8.	Skład i wydruk Biuletynu Informacyjnego Miasta i Gminy Sulechów	przetarg nieograniczony	01.02.2006 r.	Nr 1 – Lubuski Ośrodek Doradztwa Rolniczego, Kalisk 91, 66-100 Sulechów	2.140,65 zł/m-c	Nr 1
Wydział Organizacyjno-Administracyjny						
9.	Dostawa artykułów biurowych i druków dla Urzędu Miejskiego w Sulechowie: Zadanie A: dostawa druków dla USC	przetarg nieograniczony	26.01.2006 r.	Nr 1 – Przedsiębiorstwo Techniczno-Handlowe „TECHNIKA” Sp. z o.o., ul. Toszecka 2, 44-102 Gliwice	1.976,52	Nr 1
				Nr 2 – „DEKALOG” - Arkadiusz Chudka ul. Kosynierów Gdyńskich 44 66-400 Gorzów Wlkp.	- <i>(wykonawca wykluczony – wypis z ewidencji działalności gospodarczej nie odpowiada wymaganiom SIWZ)</i>	
				Nr 3 – P.H. „DRUKPEX”, K. Sznajderowska, L. Sznajderowska ul. Jana Pawła II 33, 66-100 Sulechów	-	
	Zadanie B: dostawa druków finansowych i innych			Nr 1 – Przedsiębiorstwo Techniczno-Handlowe „TECHNIKA” Sp. z o.o. ul. Toszecka 2, 44-102 Gliwice	-	Nr 3
				Nr 2 – „DEKALOG” - Arkadiusz Chudka ul. Kosynierów Gdyńskich 44 66-400 Gorzów Wlkp.	3.153,08 <i>(wykonawca wykluczony – wypis z ewidencji działalności gospodarczej nie odpowiada wymaganiom SIWZ)</i>	
				Nr 3 – P.H. „DRUKPEX” K. Sznajderowska, L. Sznajderowska ul. Jana Pawła II 33, 66-100 Sulechów	2.811,98	
	Zadanie C: dostawa artykułów biurowych			Nr 1 – Przedsiębiorstwo Techniczno-Handlowe „TECHNIKA” Sp. z o.o. ul. Toszecka 2, 44-102 Gliwice	-	Nr 3
				Nr 2 – „DEKALOG” - Arkadiusz Chudka ul. Kosynierów Gdyńskich 44 66-400 Gorzów Wlkp.	32.714,83 <i>(wykonawca wykluczony – wypis z ewidencji działalności gospodarczej nie odpowiada wymaganiom SIWZ)</i>	
				Nr 3 – P.H. „DRUKPEX” K. Sznajderowska, L. Sznajderowska ul. Jana Pawła II 33, 66-100 Sulechów	30.123,71	
Wydział Rolnictwa i Gospodarki Gruntami						
10.	Awaryjne naprawy i remonty urządzeń melioracyjno - odwadniających na terenie Gminy Sulechów	przetarg nieograniczony	04.01.2006 r.	Nr 1 - Przedsiębiorstwo Usług Sprzętowych i Budownictwa Ziarnego „JANAS” - Mieczysław Janas ul. Łochowska 4c, 66-100 Sulechów	R = 6,30 zł/r-g K _z = 2 %	Nr 3
				Nr 2 – Przedsiębiorstwo Budowlano-Usługowe „SAWPOL”, ul. Wczasowa 50 Karpicko, 64-200 Wolsztyn	R = 7,07 zł/r-g K _z = 8 %	
				Nr 3 - Przedsiębiorstwo Produkcyjno-Usługowo-Handlowe "DROGMEL" Ignacy Kownacki ul. Mickiewicza 23, 66-131 Cigacice	R = 6,45 zł/r-g K _z = 1%	
Wydział Zagospodarowania Przestrzennego i Obrotu Nieruchomościami						
11.	Usługi geodezyjne i kartograficzne w 2006 r.	przetarg nieograniczony	03.01.2006 r.	Nr 1 - Przedsiębiorstwo Wielobranżowe „GEOMETRA”, ul. Szkolna 9 66-100 Sulechów	119.889,40	Nr 1
12.	Wykonywanie operatów szacunkowych i inwentaryzacji w latach 2006-2007	przetarg nieograniczony	05.01.2006 r.	Nr 1 - Przedsiębiorstwo Wielobranżowe „GEOMETRA”, ul. Szkolna 9 66-100 Sulechów	151.768,00	Nr 1
				Nr 2 - Przedsiębiorstwo Wielobranżowe „GEODETA” S.C., ul. Dworcowa 37 65-019 Zielona Góra	244.732,00	
Wydział Spraw Obywatelskich						
13.	Zakup paliw samochodowych dla samochodów Urzędu Miejskiego w Sulechowie	negocjacje bez ogłoszenia	10.01.2006 r.	Nr 1 - Firma Wielobranżowa "ADJOR" SERVICE - Jerzy Rojda Os. Zacisze 13c/20, 66-100 Sulechów	benzyna bezołowiowa Pb- 98 – opust - 0,03 zł/l benzyna bezołowiowa Pb- 95 – opust - 0,03 zł/l benzyna bezołowiowa Pb- 95 z dodatkami - opust - 0,03 zł/l olej napędowy ON - opust - 0,03 zł/l	Nr 1

Wykaz stawek podatkowych i opłat w Gminie Sulechów i w wybranych Gminach na rok 2006

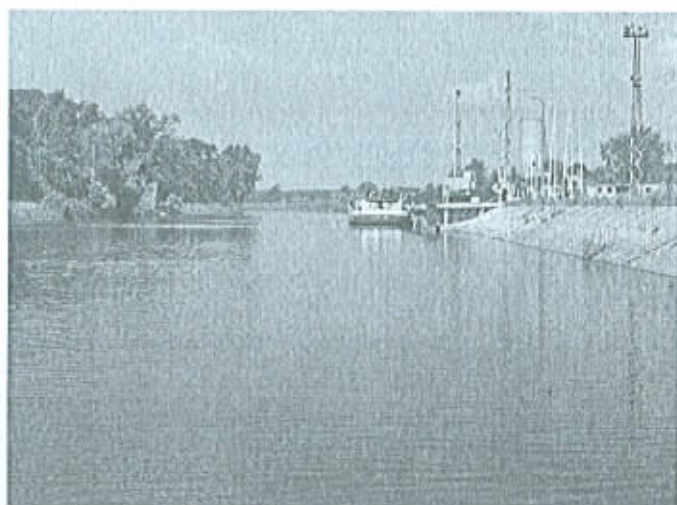
Rodzaj podatku stawki w zł	GMINY													Miasło Nowa Sól	
	Stawowe	Gmina Sulechów	Gmina Babimost	Gmina Kargowa	Gmina Skaple	Gmina Bojadła	Gmina Nowogród Bobrzański	Gmina Świdnica	Gmina Trzebiechów	Gmina Czerwieski	Gmina Zielona Góra	Miasło Zielona Góra	Gmina Świebodzin		Gmina Nowe Miasieczko
Podatek rolny (cena skupu 1 q żyta)	27,88	27,88	27,88	27,88	27,88	27,88	27,88	27,88	27,88	27,88	27,88	27,88	27,88	27,88	27,88
Podatek leśny	28,90	28,90	28,90	28,90	28,90	28,90	28,90	28,90	28,90	28,90	28,90	28,90	28,90	28,90	28,90
Podatek od nieruchomości: Grunty: 1. związane z prowadzeniem dział. gosp., bez względu na sposób zakwalifikowania w ewidencji gruntów i budynków, od 1 m ² powierzchni 2. pod jeziorami zajętych na zbiorniki wodne retencyjne lub elektrowni wodnych, od 1 ha powierzchni 3. pozostałych, w tym zajętych na prowadzenie odpłatnej statutowej dział. pożytku publicznego przez organizacje pożytku, od 1m ² powierzchni	0,68	0,60	0,62	0,57	0,63	0,47	0,54	0,61	0,34	0,57	0,54	0,55	0,63	0,44	0,62
0,33	3,20	3,61	3,61	3,58	3,61	3,61	3,50	3,47	3,61	3,38	3,45	2,20	3,48	3,55	3,61
0,16	0,15	0,12	0,10	0,25	0,08	0,11	0,11	0,20	0,11	0,20	0,10	0,09	0,17	0,08	0,15
0,56	0,50	0,47	0,46	0,53	0,48	0,48	0,50	0,44	0,55	0,50	0,45	0,40	0,53	wieś 0,34 miasto 0,41	0,56
18,43	17,00	16,95	17,16	16,00	12,69	15,73	15,73	16,50	9,99	16,60	15,60	15,66	17,34	13,49	14,20
8,58	7,27	8,58	8,28	5,00	8,58	6,60	6,60	4,60	8,58	8,00	8,00	7,90	8,24	8,25	8,58
3,71	3,46	3,71	3,38	3,55	2,11	3,14	3,14	3,61	1,23	3,06	3,60	3,71	3,63	2,62	3,71
5,50	5,50	-	-	5,00	-	5,61	5,61	-	-	-	-	-	6,04	3,24	5,79
6,17	4,00	do 130 m ² 3,20 pow. 130 m ² 6,17	5,91	3,00	2,99	budynki gosp. i inwentarskie indywidualnych właścicieli nieruchomości na terenie miasta i gminy 2,94	5,61	4,70	3,08	4,60	4,60	5,40	wieś 3,64	3,14	3,40
3,45	3,46	stanowiczych emerytów i rencistów gubernijnych świadczenia KRUS 3,20	3,38	5,10	3,00	odpłatna dział. statutowa 5,10	5,61	4,70	3,08	4,60	4,60	5,40	wieś 3,64	3,14	3,40
7,84	7,84	dział. pożytku publ. 6,17	3,38	5,10	3,00	odpłatna dział. statutowa 5,10	5,61	4,70	3,08	4,60	4,60	5,40	wieś 3,64	3,14	3,40
3,45	3,46	dział. pożytku publ. 6,17	3,38	5,10	3,00	odpłatna dział. statutowa 5,10	5,61	4,70	3,08	4,60	4,60	5,40	wieś 3,64	3,14	3,40
5,62	5,62	dział. pożytku publ. 1,00	3,38	5,10	3,00	odpłatna dział. statutowa 5,10	5,61	4,70	3,08	4,60	4,60	5,40	wieś 3,64	3,14	3,40
0,09	0,09	dział. pożytku publ. 1,00	3,38	5,10	3,00	odpłatna dział. statutowa 5,10	5,61	4,70	3,08	4,60	4,60	5,40	wieś 3,64	3,14	3,40
0,49	0,49	dział. pożytku publ. 1,00	3,38	5,10	3,00	odpłatna dział. statutowa 5,10	5,61	4,70	3,08	4,60	4,60	5,40	wieś 3,64	3,14	3,40
16,83	16,83	dział. pożytku publ. 1,00	3,38	5,10	3,00	odpłatna dział. statutowa 5,10	5,61	4,70	3,08	4,60	4,60	5,40	wieś 3,64	3,14	3,40

Wykaz stawek podatkowych i opłat w Gminie Sulechów i w wybranych Gminach na rok 2006 cd.

GMINY		Stawki	ustawowe	Gmina Sulechów	Gmina Babimost	Gmina Kargowa	Gmina Skąpe	Gmina Bojadła	Gmina Nowogród Bobrzański	Gmina Świdnica	Gmina Trzebiechów	Gmina Czerwinski	Gmina Zielona Góra	Miasto Zielona Góra	Gmina Świebodzin	Gmina Nowe Miasteczko	Gmina Nowa Sól	Miasto Nowa Sól	
Rodzaj podatku stawki w zł		2%		2%	2%	2%	2%	2%	2%	2%	2%	2%	2%	budowli związ. z prowadz. dzial. gosp. 2%	2%	2%	2%	2%	
Od budowli: % wartości														1,5%		0,02			
Od budowli lub ich części wykorzystywanych bezpośrednio do wytworzenia energii elektrycznej lub ciepła, linii elektroenergetycznych przesyłowych i rozdzielczych, stacji i przewodów linii rozdzielczej parow, ciepła, pary i wody oraz od budowli służących do odprowadzania i oczyszczania ścieków												1%							
Podatek od posiadania psa:		53,21		26,00	26,00	20,00	20,00	10,00	20,00	32,00	5,00	15,00	20,00	36,00	22,00	10,00	10,00	10,00	
1. od pierwszego psa				26,00	26,00	20,00	20,00	10,00	20,00	32,00	5,00	15,00	20,00	36,00	22,00	10,00	10,00	10,00	
2. od drugiego psa				26,00	26,00	20,00	20,00	10,00	20,00	32,00	5,00	15,00	20,00	36,00	22,00	10,00	10,00	10,00	
3. od trzeciego i każdego następnego				51,91	45,00				10,00										
Opłaty:																			
za wodę za 1 m ³				1,65 + VAT	1,69 + VAT	2,00 + VAT	2,00 + VAT	1,35 + VAT	1,73 + VAT	1,80 + VAT	1,78 + VAT	1,86 + VAT	2,40 + VAT	gosp. domowe 2,62 + VAT	2,64 + VAT	2,05 + VAT	1,74 + VAT	2,04 + VAT	
				1,77 brutto	1,81 brutto	2,14 brutto	2,15 brutto	1,44 brutto	1,85 brutto	1,93 brutto	1,90 brutto	2,02 brutto	opłata abona. 2,50	2,62 brutto	2,82 brutto	2,19 brutto	1,86 brutto	2,16 brutto	
						odp. przemyśl 2,50 + VAT	opłata wodom. 2,00							2,82 brutto					
														2,82 brutto					
				3,16 + VAT	2,53 + VAT	2,45 + VAT	3,17 + VAT	4,00 + VAT	2,92 + VAT	2,80 + VAT	2,79 + VAT	2,43 + VAT	2,52 + VAT	gosp. domowe 2,59 + VAT	3,68 + VAT	2,72 + VAT	3,72 + VAT	3,72 + VAT	
				3,38 brutto	2,71 brutto	3,65 brutto	3,41 brutto	4,28 brutto	3,12 brutto	3,00 brutto	2,99 brutto	2,61 brutto	opłata abona. 2,60	2,79 brutto	3,94 brutto	2,91 brutto	3,98 brutto	3,98 brutto	
						odp. przemyśl 3,65 + VAT	opłata wodom. 2,00							2,79 brutto					
														2,76 + VAT					
														2,97 brutto					
za ścieki za 1 m ³																			

Budowa przystani turystycznej na Odrze

Gmina Sulechów wspólnie z Nową Solą i Bytomiem Odrzańskim w poprzednim roku złożyła do Unii Europejskiej wniosek o dofinansowanie inwestycji budowy przystani turystycznych na Odrze. Wniosek został przyjęty i tym samym nasza Gmina otrzymała szansę na stworzenie atrakcji turystycznej. Zgodnie z założeniami rok 2006 to początek prac mających na celu powstanie trzech portów, gdzie Gmina Sulechów będąc beneficjentem wniosku organizuje całą pracę. Mając na uwadze wielkość inwestycji i jej wagę pragniemy przedstawić Państwu na jakim etapie są prace związane z tym wspólnym projektem. Już 17 listopada 2005 r. została podpisana umowa, zgodnie z ustawą o prawie zamówień publicznych i według wymogów Programu Inicjatywy Wspólnotowej INTERREG III A i po przeprowadzeniu przetargu nieograniczonego na inżyniera kontraktu umowa została podpisana z Przedsiębiorstwem Realizacji Inwestycji „Bud-Inwest” Sp. z o.o. z siedzibą w Zielonej Górze. Zgodnie z zapisami umowy z inżynierem kontraktu została opracowana specyfikacja istotnych warunków zamówienia i w dniu 11.01.2006 r. ogłoszono w Biuletynie Zamówień Publicznych przetarg na realizację robót związanych z budową trzech portów. Prze-



widywany termin otwarcia ofert to 7 marca 2006 r. o godz. 10.00. Do chwili obecnej zostało wydanych 8 dokumentacji przetargowych. Planowany termin zakończenia inwestycji to koniec II kwartału 2007 r. Wartość zadania wg wniosku we wszystkich trzech portach została oszacowana na kwotę 14,5 mln zł, przewidywane dofinansowanie ze środków Programu INTERREG III A - 65,8% kosztów kwalifikowanych. Przed Gminą jeszcze dużo pracy, ale efekt czyli powstanie w Cigacicach portu turystycznego jest tego wart.

Joanna Lange

100 lat Pani Eugenii Szadorskiej



W tym roku tylko jedna osoba z naszej Gminy obchodzi setne urodziny – Pani Eugenia Szadorska. Pani Szadorska urodziła się w Tarnopolu koło Lwowa. W 1946 r. osiedliła się w Cigacicach, gdzie prowadziła wraz z mężem gospodarstwo. Całe życie ciężko pracowała. Obecnie mieszka z córką i wnuczką, ma 3 wnuków i 2 prawnuków. Jesień życia spędza z rodziną w atmosferze miłości i zrozumienia. 1 lutego 2006 r. na urodzinach Pani Eugenii obecny był Burmistrz Sulechowa Ignacy Odważny, który życzył dostojnej jubilatce kolejnych 100 lat życia. Do Cigacic przyjechał również przedstawiciel Powiatu Marek Szarlata oraz przedstawiciele KRUS z Zielonej Góry. Burmistrz Sulechowa odczytał listy gratulacyjne od Premiera K. Marcinkiewicza i Wojewody M. Asta.

Joanna Lange

Nowe mieszkania socjalne oddano do użytku



Gmina Sulechów oddała do użytku łącznie 18 nowych mieszkań socjalnych w budynku przy ulicy Walki Młodych zajmowanym do tej pory przez Ośrodek Pomocy Społecznej. Mieszkania te są już zasiedlone przez nowych lokatorów. Budownictwo socjalne jest istotnym zadaniem Gminy, daje szansę na życie w godnych warunkach ludziom, którym nie stać na własne mieszkanie.

Joanna Lange

BEZ ALKOHOLU MOŻNA SIĘ BAWIĆ

Karnawał zawsze jest okazją do szalonej zabawy, każdego roku pojawiają się nowe propozycje różnorodnych imprez rozrywkowych organizowanych w tym czasie. Mieszkańcy Sulechowa kolejny już raz mieli możliwość uczestniczenia w bezalkoholowej zabawie karnawałowej.

Zorganizowany przez Akcję Katolicką i Odnowę w Duchu Świętym V Bal Bezalkoholowy okazał się spełnieniem oczekiwań wielu Sulechowian. Współorganizatorem przedsięwzięcia była Gmina Sulechów, która sfinansowała oprawę muzyczną. W zabawie, która odbyła się 12 lutego 2006 r. w auli PWSZ w Sulechowie uczestniczyło 180 osób. Wśród zaproszonych gości była pani wiceburmistrz Romualda Jarecka-Cieślak, władze sulechowskiej wyższej uczelni, przedstawiciele Urzędu Miejskiego oraz przedsiębiorcy, którzy hojnie sponsorowali imprezę. Oprócz zaproszonych gości w zabawie brali udział mieszkańcy miasta, w tym liczne grono młodzieży, także akademickiej. Zespół Studio Kanon pod kierownictwem pana Bernarda Łyżwińskiego zapewnił profesjonalną muzykę zarówno do tańc, jak i do licznych konkursów i zabaw towarzyskich. Uczestnicy balu mogli wziąć udział w loterii fantowej, licytacji oraz innych atrakcjach. Zabawa przebiegała w prawdziwie kar-



fol. K. Wontulok

nawałowej atmosferze i trwała do godziny 5 rano. Okazuje się, że do uzyskania szampańskiego nastroju nie potrzeba alkoholu – kolejny bal bezalkoholowy planowany jest na jesień.

Agnieszka Domowicz

Karnawał seniorów



Czas karnawału to czas bali. Tańczyć i dobrze się bawić lubią prawie wszyscy od przedszkolaka po seniora, a jak potrafią się bawić seniorzy można było się przekonać w CUS-ie podczas Walentynkowego Balu. 10 lutego Klub Seniora zorganizował nietypową zabawę, na której obecni byli Zorro, Czerwony Kapturek, Czarownica i wiele innych bardziej lub mniej fikcyjnych postaci. Seniorzy we wspaniałych przebraniach tańczyli i bawili się przez wiele godzin w pięknie przystrojonej sali w Kruszynie. Klub Seniora to doskonały przykład, że jesień życia niekoniecznie musi upływać w samotności, ale w gronie przyjaciół podczas dobrej zabawy.

Joanna Lange

Biuletyn Informacyjny Miasta i Gminy Sulechów redaguje zespół w składzie: Biuro Rady Miejskiej i Promocji Gminy, kolegium redakcyjne (kierownicy wydziałów UM w Sulechowie)

Redakcja: Urząd Miejski w Sulechowie, Plac Ratuszowy 6, 66-100 Sulechów, woj. lubuskie

tel. (0 68) 385 11 28, fax (0 68) 385 46 86, e-mail: um@sulechow.pl

Wydawca: Gmina Sulechów, Plac Ratuszowy 6, 66-100 Sulechów, woj. lubuskie

Skład, łamanie, druk: Lubuski Ośrodek Doradztwa Rolniczego w Kalsku, 66-100 Sulechów, tel. (0 68) 385 20 91, fax (0 68) 385 28 68

Nakład: 1000 egz., gazeta bezpłatna. Redakcja zastrzega sobie prawo skracania otrzymanych materiałów i zmiany ich tytułów

Zbór w Sulechowie odżyje

Istniejący od 1765 roku przy jednej z głównych ulic Sulechowa – Alei Wielkopolskiej Zbór Kalwiński poddany zostanie w niedługim czasie gruntownej adaptacji. Będzie miało to miejsce za sprawą złożonego przez Gminę Sulechów wniosku do Europejskiego Funduszu Rozwoju Regionalnego w działaniu 3.1 na dofinansowanie prac mających na celu zaadaptowanie wspomnianego obiektu na salę widowiskowo – projekcyjną.

Warto w tym miejscu odnieść się choć na chwilę do historii obiektu, którego prapoczątek sięga 1683 roku, kiedy to do Sulechowa przybywają szlacheccy emigranci z Rzeczypospolitej – bracia Mikołaj i Jerzy Latałscy oraz szkocki pastor Malcom, zakładając w naszym mieście gminę kalwińską i otrzymując zgodę Fryderyka Wilhelma na odprawianie nabożeństw w jednej z komnat sulechowskiego zamku. Z czasem za przyczyną napływających do Sulechowa wyznawców kalwinizmu, zamkowa komnata staje się zbyt mała, aby pomieścić wszystkich uczestników nabożeństw.

Aby temu zaradzić, dotychczasowy Wielki Elektor Brandenburski - Fryderyk I rozkazem z 20 listopada 1701 roku ustanawia w pomieszczeniach sulechowskiego zamku tzw. „kościół zamkowy”.

Z biegiem lat coraz bardziej oczywista, staje się konieczność pobudowania nowej świątyni. Nie pozwalają jednak na to skromne możliwości finansowe tutejszej gminy. Jednak w roku 1735 umiera jeden z jej członków Adam Henryk Polak zapisując na rzecz zgromadzenia kwotę 1500 rtl (1 rtl = 24 groszom srebrnym) wskazując jednocześnie jako cel ich wykorzystania, sfinansowanie budowy przyszłego kościoła.

Idea ta znajduje w kolejnych latach swoich naśladowców w osobach chociażby takich darczyńców jak baron Skribieński uciekinier ze Śląska, który zapisuje na wspomniany cel kwotę 266 rtl, czy baronowa Schmettau.

W roku 1737 prezbiterium sulechowskiej gminy posiadając zgromadzone znaczne sumy, kieruje prośbę do króla pruskiego o wyrażenie zgody na budowę kościoła kalwińskiego w Sulechowie. W kilkanaście lat później, 10 sierpnia 1751 roku, Król Fryderyk Wielki wydaje stosowne zezwolenie z jednoczesnym pozwoleniem na darmowe korzystanie z drewna pozyskiwanego z okolicznych lasów.

Rozpoczęcie budowy Zboru ma miejsce 26 czerwca 1752 r. przerwane na pewien czas działaniami wojennymi (w roku 1757 wybucha wojna siedmioletnia).

W dniu 1 maja 1765 r. zostają zakończone prace budowlane. Jednakże poświęcenie świątyni ma miejsce dopiero 1 maja 1768 roku.

Z danych archiwalnych wynika, że koszt budowy pochłonął znaczną na owe czasy kwotę 6720 rtl. Natomiast wiele kolejnych lat trwało urządzenie wnętrza świątyni, m. in. elewacji wewnętrznych wg projektu z 1779 r. autorstwa majora von Munchowa członka Prezbiterium.

W roku 1927 obiekt zostaje dostosowany na Dom Gminy Ewangelickiej przez ówczesnego pastora – superintendenta dr Bronischa (połączenie kościoła luterańskiego i kalwińskiego w zjednoczony kościół ewangelicki ma miejsce w I poł. XIX w.).

Po II Wojnie Światowej, w końcówce lat sześćdziesiątych, budowla po kolejnej renowacji służy miastu, m. in. poprzez lokalizację w nim Miejskiego Domu Kultury.

Lata osiemdziesiąte ub. wieku to okres działań mających na celu nadanie jej nowej funkcji użytkowej służącej mieszkańcom miasta i Gminy Sulechów. Brak wystarczających środków finansowych w kolejnych budżetach nie pozwolił na realizację zamierzeń. Obiekt przechodzi prace zabezpieczające oraz adaptacyjne których efektem stało się wykonanie ław fundamentowych pod 280 miejsc siedzących oraz dobudowanie sceny.

Rezultatem złożonego przez Burmistrza Sulechowa w imieniu Gminy Sulechów w dniu 12 sierpnia 2005 r. wniosku o dofinansowanie adaptacji Zboru na salę widowiskowo – projekcyjną jest pozyskanie 1.700.000 zł dofinansowania ze środków Unii Europejskiej w ramach Zintegrowanego Programu Operacyjnego Rozwoju Regionalnego (ZPORR). To kwota 52% wartości brutto całego zadania.

Zgodnie z harmonogramem rzeczowo – finansowym prace do ich pełnego zakończenia i oddania Zboru do użytku, zaplanowane zostały do końca 2007 roku.

Obiekt zostanie przystosowany do pełnienia funkcji sali widowiskowej i projekcyjnej, a jego sakralne pochodzenie, wysokość wnętrza oraz wspaniała naturalna akustyka sprawia, że doskonale nadaje się do pełnienia właśnie takiej roli, tym bardziej, że miasto nie posiada sali koncertowej spełniającej współczesne standardy i oczekiwania w zakresie organizowania koncertów i podobnych wydarzeń muzycznych.

Funkcja projekcyjna sprawi natomiast, iż zyskamy również

obiekt w pełni umożliwiający prezentację kinowych wersji filmów.

Dodatkowo, wnętrze Zboru wyposażone zostanie w windę dla osób niepełnosprawnych,

Oddanie Zboru Kalwińskiego do dyspozycji mieszkańców Gminy Sulechów sprawi wreszcie, że bardzo ciekawy historycznie i architektonicznie obiekt kultury materialnej Sulechowa na nowo odzyska swoje ważne i długo oczekiwane miejsce w krajobrazie Sulechowa służąc jego mieszkańcom.

O postępach prac w Sulechowskim Zborze, będziemy informować Szanownych Czytelników w kolejnych wydaniach biuletynu.

Podstawowe dane architektoniczno - techniczne obiektu:

Zbór zbudowany w stylu późnego baroku, założony na planie prostokąta z wtopioną wieżą na rzucie kwadratu. Fasada trójosiowa, dzielona pilastrami o jońskich kapitelach, sugestywnie oddająca wrażenie trójnawowego układu wnętrza. Wieża świątyni z narożami posiadającymi pilastry, przykryta stożkowym hełmem. Okna rozmieszczone w dwóch kondygnacjach, górne i dolne – dekorowane kłębem. Dach świątyni trójspadowy.

- łączna kubatura	10.180 m ³
- powierzchnia zabudowy	552 m ²
- część dobudowana	150 m ²
- powierzchnia kondygnacji	852 m ²
- liczba kondygnacji	2,

(informacje historyczne - źródła: Woj. Konserwator Zabytków, P. Leon Okoński, dr Dariusz Łukasiewicz – sulechowiainin, prac. PAN, dokumentacja techniczna obiektu, materiały własne).

