



BIULETYN INFORMACYJNY

ISSN 1642-4506

styczeń 2006

nr 37

EGZEMPLARZ BEZPŁATNY

MIASTA I GMINY SULECHÓW

W numerze m.in.:

- Dzień babci i dziadka w Przedszkolu nr 6
- Krzysztof Kiljański w Sulechowie
- Spotkanie z emerytami
- Historia sulechowskiego szkolnictwa cz. II
- Warsztat szewski sprzed 750 lat
- Wielka Orkiestra Świątecznej Pomocy na sportowo

Chór Cantabile zasłużony dla Powiatu

28 grudnia 2005 roku Rada Powiatu Zielonogórskiego wyróżniła dyplomem i odznaką „Zasłużony dla Powiatu Zielonogórskiego” sulechowski chór Cantabile. Przewodniczący rady – Roman Rakowski wyraził swoje uznanie dla sulechowskiego chóru za wieloletnią pracę mającą na celu popularyzowanie pieśni chóralnych poprzez setki koncertów. W imieniu całego chóru podziękował Bernard Grupa – dyrygent. Na koniec uczestnicy Sesji Rady Powiatu mogli usłyszeć kilka kolęd w wykonaniu chóru.



Joanna Lange

Mamy Budżet

Na ostatniej Sesji Rady Miejskiej w Sulechowie Radni przyjęli Budżet Gminy na rok 2006. Przewodniczący RM Edwin Łazicki określił Budżet jako ambitny i napięty. Budżet zakłada między innymi budowę przystani turystycznej na Odrze wspólnie z Nową Solą i Bytomiem Odrzańskim. Inwestycja ta będzie dofinansowana ze środków UE. W 2006 roku Gmina będzie kontynuować remonty dróg i chodników na terenie miasta i wsi oraz odnawiać kolejne kamieniczki w ramach Rewitalizacji. Na to wszystko przekładają się liczby. Po stronie dochodów w Budżecie Gminy jest 59.896.520 złotych, natomiast po stronie wydatków 69.685.187 złotych. Deficyt wyniesie 9.788.661 złotych i zostanie pokryty z pożyczek i kredytów. Burmistrz Sulechowa Ignacy Odważny uspokaja jednak twierdząc, że Sulechów ma szansę lepiej wyglądać, funkcjonować. Dlatego trzeba podjąć to wyzwanie, a czas ku temu jest najwyższy.



Joanna Lange

Tęczowa Szóstka gościła seniorów



17 stycznia 2006 roku dzieci z Przedszkola nr 6 „Tęczowa Szóstka” gościli u siebie grupę seniorów z Centrum Usług Społecznych w Sulechowie, wśród których byli również dziadkowie, babcie, a nawet prababce dzieci z „Tęczowej Szóstki”. Przedszkolaki z grup wiekowych od 3 do 6 lat przygotowały specjalny

program artystyczny, z jasełkami włącznie. Każdy występ był nagradzany burzą braw. Na zakończenie dzieci wręczyły gościom własnoręcznie przygotowane upominki.



Bartosz Buda

Spotkanie z byłymi pracownikami UM

28 grudnia 2005 roku Burmistrz Sulechowa spotkał się z emerytowanymi pracownikami Urzędu Miejskiego. Mimo wielu obowiązków związanych z byciem dziadkiem czy babcią, byli pracownicy UM żywo interesują się codziennymi problemami i radościami naszego miasta. Niektórzy aktywnie działają na Uniwersytecie Trzeciego Wieku. Spotkanie przebiegało w bardzo miłej, rodzinnej atmosferze. Było wspólne śpiewanie kolęd i wspomnienia z pionierskich lat w mieście zniszczonym wojną, które wracało powoli do normalnego życia.



Bartosz Buda



Wizyta gości z Fürstenwalde

12 stycznia 2006 roku w Urzędzie Miejskim gościł pan Hans-Joachim Wagnick z Muzeum Domu Brandenburgii w Fürstenwalde. Rozmowy dotyczyły po części kontaktów z przedwojennymi mieszkańcami dawnego powiatu sulechowsko-świebodzińskiego, a po części współpracy z muzeum. Gość odwiedził również budynek Biblioteki Publicznej w naszym mieście.

Bartosz Buda

Wyróżnienie za wybitne zasługi



Niecodzienną oprawę miało ostatnie zebranie członków koła Związku Byłych Żołnierzy Zawodowych i Oficerów Rezerwy Wojska Polskiego. Na zebranie przybyli prezes Zarządu Głównego gen. dyw. rez. Adam Rębacz, burmistrz Ignacy Odważny, dowódca 5 Lubuskiego Pułku Artylerii płk dypl. Jarosław Mrowiec, prezes Zarządu Wojewódzkiego płk w st. spocz. Michał Kupiec.

Zebranie było okazją do odznaczenia płk w st. spocz. Zenona Brembora Krzyżem Oficerskim Orderu Odrodzenia Polski.

Odznaczenia dokonali wymienieni goście. Gen. Rębacz przypinając Krzyż, powiedział - to zaszczytne wyróżnienie jest zwieńczeniem wieloletniej służby wojskowej oraz działalności społecznej na rzecz środowiska byłych żołnierzy zawodowych, upowszechniania patriotyzmu i historii oręża polskiego. Natomiast burmistrz miasta podkreślił, że płk Brembor oprócz zawodowej służby wojskowej dał się poznać w Sulechowie jako działacz społeczny, który pracuje na rzecz miasta oraz innych organizacji. Odznaczony serdecznie podziękował za wyróżnienie oraz oświadczył, że mimo podeszłego wieku będzie w dalszym ciągu pracował społecznie na rzecz Związku i mieszkańców miasta.

Po części oficjalnej zebrania nastąpiło podsumowanie działalności za rok 2005 oraz omówienie zamierzeń na następny rok. Prezes Zarządu Głównego zapoznał zebranych z najistotniejszymi zagadnieniami, do których zaliczył: wzrost znaczenia organizacji Związku i umocnienie jej pozycji w strukturach Wojska Polskiego oraz 25-lecie powstania Związku. Lepszą współpracę z mediami wojskowymi i cywilnymi, zwiększenie prenumeraty „Głosu Weterana i Rezerwisty”, dokładne poznanie sytuacji materialnej rezerwistów i ich rodzin. Dowódca pułku w swoim wystąpieniu podkreślił wielkie zasługi, jakie wnieśli żołnierze rezerwy w historii pułku oraz zapewnił, że należycie traktuje i traktować będzie środowisko byłych żołnierzy zawodowych. Na zakończenie prezes koła kpt. rez. Feliks Płaczkiewicz podziękował gościom i członkom za aktywny udział w zebraniu oraz życzył zdrowia i pomyślności w roku 2006.

Józef Cieślak

Szkolnictwo w Sulechowie cz. II



SIEGMUND STEINBART,
Stifter u. erster Director
des *Waisenhauses zu Züllichau*
im J. 1677, im J. 1739

Założyciel i pierwszy dyrektor SIEROCIŃCA,
późniejszego PEDAGOGIUM
Zygmunt Steinbart (1677-1739)

źródło: „Unvergessener Kreis Züllichau -
Schwiebus in alten und neuen Bildern

Obydwie szkoły sulechowskie przyciągały uczniów z różnych stron Śląska, Brandenburgii, czy ziem polskich, Prus Królewskich, jak również Dolnych Łużyc, niekiedy i z Litwy, czy bardziej odległych miejsc. Ze względu na nowoczesne nauczanie, możliwość uzyskania matury, bywały przystankiem w edukacyjnych wędrówkach uczniów z Rzeczypospolitej. Po edukacji w Akademii Rycerskiej w Legnicy, Szkole Realnej we Wrocławiu, czy innych miastach śląskich, Sulechów pełnił rolę miejsca,

pośredniego (przystanku). Dalszą edukację kontynuowano na Uniwersytecie we Frankfurcie nad Odrą oraz innych uczelniach niemieckich.



Szkoła mieszczńska w latach 1787-1806 gościła w swych murach 33 uczniów, którzy przy wpisie podawali, iż pochodzą z ziem polskich (od 1795 roku z Prus Południowych), z okolic Żar byli tu uczniowie w 1789 i 1800 roku. W 1789 roku zapisał się Johann Gottlieb Carl Schiller, który miał ukończone 21 lat, jego ojciec był gospodarzem we wsi Kunice Żarskie. Natomiast w 1800 roku zapisało się dwóch uczniów, byli to bracia Metcke, Friedrich Gottlib, lat 14 i Carl Friedrich, lat 12, urodzeni koło Żar, ojciec był pastorem we wsi Dobrochów. Królewskie Gimnazjum Pedagogiczne w swych murach gościło uczniów z okolic Żar. W 1795 roku, był to M.H. Strenge, lat 15, w 1808 roku było dwóch uczniów z Dolnych Łużyc, G.H. Pannwitz, lat 15

cd. na str. 4



J.F. C Pecklt, lat 15. W 1809 ten sam J. F. C. Pecklt kontynuował naukę i przystąpił do egzaminów półrocznych natomiast w 1817 zapisał się A. F. Triepcke, lat 15. Następny wpis pochodzi z 1839, 1864 i 1865 roku. Liczba ta jest bardzo niska w ogólnej liczbie uczniów tej szkoły. Z drugiej strony można przyjąć, że szkoły sulechowskie były znane na Łużycach, także w okolicach Żar.

Natomiast w pierwszych pięćdziesięciu latach funkcjonowania Królewskiego Pedagogium naukę w Sulechowie pobierało 150 uczniów, którzy przy wpisie podali, iż przybyli z ziem polskich, głównie z Wielkopolski, czy też po 1807 roku z Księstwa Warszawskiego, a ze Śląska 106 osób. Wśród tej grupy znaleźli się pochodzący z Wielkopolski bracia Bronikowski, Aschenbrenner, czy Bojanowscy, ale i Józef Chlapowski, August Raczyński, bracia Sobierscy, Moszczyńscy, Wossidło, Pawłowscy, Zakrzewscy. Dużą rolę odegrało powołane Seminarium Nauczycielskie dla przyszłych nauczycieli Prus Południowych. Naukę w nim odbywali: Feliks Bentkowski, późniejszy historyk literatury polskiej, czy Maciej Rodziewicz.

Obok przedstawione zostały tabele z podaną liczbą wpisów w poszczególnych latach do szkoły realnej i Królewskiego Gimnazjum Pedagogicznego, które obrazują geografii uczniów przebywających w Sulechowie w XVIII i na początku XIX wieku.

Rozwój Zakładów Kształceniowych w Sulechowie nastąpił również w drugiej połowie XIX i na początku XX wieku. W 1911 roku został otwarty nowy budynek szkolny. W 1929 roku dyrektorem szkoły był dr Arthur Krause, kładł on mocny nacisk na wszechstronną edukację. Już od 1905 roku w sulechowskiej placówce była orkiestra dęta. Jednak lata trzydzieste XX wieku przyniosły mało chlubny okres, bowiem funkcjonowała tutaj Hitlerjugend. W pierwszych miesiącach po wkroczeniu Armii Czerwonej budynki szkoły służyły im za siedzibę władz. 16 listopada 1945 roku 44 uczniów i 4 wykładowców rozpoczęło pierwszy rok nauki w gimnazjum. Natomiast 2 stycznia 1946 roku z Wolsztyna do Sulechowa zostało przeniesione Liceum Pedagogiczne, które zostało powołane zarządzeniem Ministra Oświaty z dnia 28 sierpnia 1945 roku. Pierwszym dyrektorem został dr Antoni Mačkowiak.

W 1946 roku liczba uczniów Liceum Pedagogicznego wzrosła do 253 i 12 nauczycieli, a w 1950 roku wynosiła 405 uczniów i 25 nauczycieli. Rocznie naukę w Sulechowie pobierało około 420-450 uczniów, natomiast kształciło ich średnio 25-27 nauczycieli. Pierwsza matura odbyła się w 1948 roku i złożyło ją do 1970 roku 2 829 absolwentów.

Tabela nr 1

Uczniowie szkoły realnej w Sulechowie w latach 1787-1806

Rok wpisu uczniów	Liczba ogółem uczniów	Uczniowie pochodzący z ziem polskich	Uczniowie z tzw. Prus Południowych (od 1795r.)	Uczniowie ze Śląska (w tym z Sulechowa i okolic)	Uczniowie pochodzący z Łużyc
1787	77	12	-	55	-
1789	9	1	-	7	1
1790	12	2	-	10	-
1791	12	1	-	11	-
1792	28	3	-	25	-
1793	16	3	-	13	-
1794	25	-	-	25	-
1795	25	-	-	25	-
1796	23	-	6	17	-
1797	30	-	5	25	-
1798	21	-	3	18	-
1799	21	-	-	21	-
1800	23	-	5	16	2
1801	31	-	2	29	-
1802	24	-	3	21	-
1803	32	-	2	30	-
1804	40	-	2	38	-
1805	15	-	2	13	-
1806	10	-	-	10	-
Razem	502	23	30	446	3

Źródło: Akta szkolne, spisy uczniów z lat 1787-1806 (obliczenia własne); także B. Burda, *Związki edukacyjne...*, s. 107

W Sulechowie pracowali w pierwszym okresie wspomniani dr A. Mačkowiak i jego żona dr Janina Mačkowiak, jak również Edmund Ciesielski, dr Piotr Grebiennikow, Michał Urbanowicz, Tadeusz Krumplewski. Wśród uczniów Liceum Pedagogicznego byli: Hieronim Szczegółła, czy Joachim Benyskiewicz. Wzorem dawnego rozwiązania i tutaj powołano orkiestrę szkolną w 1952 roku. W 1970 roku nastąpiła zmiana w systemie edukacji, Liceum Pedagogiczne zostało rozwiązane i przez następne lata

cd. na str. 5

Tabela nr 2.

Uczniowie Królewskiego Gimnazjum pedagogicznego w latach 1768-1818

Rok wpisów uczniów	Uczniowie z Prowincji Poznańskiej	Uczniowie z ziem polskich	Uczniowie z Księstwa Warszawskiego	Uczniowie z Wielkiego księstwa Poznańskiego	Uczniowie ze Śląska	Uczniowie z Sulechowa i okolicy	Uczniowie z Dolnych Łużyc	Ogólna liczba uczniów
1768	4	20	-	-	19	8	-	105
1778	-	-	-	-	-	3	-	4
1781	-	-	-	-	-	-	-	-
1782	-	-	-	-	-	2	-	6
1783	-	-	-	-	-	-	-	-
1784	1	-	-	-	-	2	-	5
1785	-	-	-	-	1	2	-	5
1786	-	-	-	-	-	3	-	4
1787	-	-	-	-	-	-	-	-
1795	-	-	-	-	8	2	1	26
1796	-	1	-	-	3	2	-	36
1797	-	2	-	-	-	2	-	16
1798	4	-	-	-	2	6	-	36
1799	2	-	-	-	-	7	-	32
1800	-	1	-	-	4	9	-	34
1801	-	-	-	-	2	-	-	20
1802	-	2	-	-	-	6	-	34
1803	-	-	-	-	4	7	-	46
1804	1	1	-	-	3	7	-	54
1805	-	1	-	-	5	17	-	92
1806	2	1	-	-	1	4	-	25
1807	-	1	-	-	2	3	-	31
1808	-	-	3	-	1	12	2	44
1809	-	-	2	-	5	7	1	40
1810	-	-	4	-	2	8	-	51
1811	2	-	6	-	4	5	1	43
1812	2	-	9	-	1	17	1	67
1813	1	-	5	-	8	13	-	73
1814	-	-	17	-	7	9	-	92
1815	1	-	5	8	7	12	-	97
1816	-	-	-	9	3	12	-	74
1817	-	-	1	8	5	9	1	76
1818	-	-	-	10	10	9	-	53
Razem	20	30	52	35	106	212	7	1321

Źródło: *Ubi sunt? Verzeichnis aller Zöglinge und Schüler. Die vom 1768 und von 1782-April 1911 des Königl. Pädagogium und Waisenhaus bei Züllichau besucht haben*, Lissa 1911, s. 1-10, 50-53 (obliczenia własne); BSNHIS UZ, sygn. ZS/567, *Rangordnung der sammtlichen Schüler der Züllichauschischen Pädagogium...*, nach dem Prüfung zu Jahre 1808, 1812, 1811, 1812, 1816 (obliczenia własne).

w Sulechowie kształcono nauczycieli przedszkoli i nauczania początkowego. W latach dziewięćdziesiątych funkcjonowało w budynkach dawnego Królewskiego Pedagogium liceum ogólnokształcące i administracyjne. W 1992 roku do Sulechowa przybyli dawni uczniowie sprzed II wojny światowej (rocznik maturalny 1929), a 6 czerwca 1994 roku odsło-

nięto tablicę upamiętniającą założyciela Fundacji Rodziny Steinbartów w 275 rocznicę. Dziś Sulechów ponownie tętni życiem studentów. Pełni ważną rolę edukacyjną, wzorem wieku XVIII.

dr Bogumiła Burda

Warsztat szewski sprzed 750 lat

Prace budowlane, które były prowadzone w czerwcu i lipcu 2005 r. w Sulechowie przy ul. Brama Piastowska na działce nr 177/18 dały niepowtarzalną okazję do spenetrowania metodami archeologicznymi znacznego fragmentu miasta w obrębie murów obronnych. Warto podkreślić, że do 2005 r. na terenie dawnego starego miasta przeprowadzono zaledwie kilka tego typu badań. W związku z budową, odsłonięto obszar o wymiarach 15 x 9 m, położony na zapleczu budynku usytuowanego przy zachodniej pierzei rynkowej.

Przeprowadzone badania okazały się niezwykle owocne. Przede wszystkim odsłonięto relikty dawnej zabudowy o rzadko spotykanym rozwiązaniu konstrukcyjnym. Wykonana specjalistyczna analiza dendrochronologiczna określiła czas ścięcia drzewa na około połowę XIII w. W takim wypadku powstanie budynku należy łączyć z najstarszym okresem funkcjonowania miasta, tuż po lokacji. Do tej pory nie znaleziono na terenie Sulechowa tak wczesnych pozostałości architektonicznych.

Odsłonięte w wykopie budowlanym relikty architektury drewnianej znajdowały się na warstwie niebieskoszarej gliny, występującej bezpośrednio nad piaszczystym calcem, na głębokości zaledwie 1,6 m poniżej poziomu ziemi na terenie działki. Tworzyły pierwotnie czworokątną konstrukcję o wymiarach 9,5 x 6,25 m, przyległą, krótszym bokiem do południowego profilu wykopu przy ul. Brama Piastowska. Zachowała się część północna oraz około 1/2 części wschodniej i zachodniej. Z układu konstrukcji można wnioskować, że stanowiła ona ławy fundamentowe budynku zorientowanego według osi północ — południe, wzniesionego na tyłach dawnej działki przyrynkowej.

Celem wykonania konstrukcji, w grząskie podłoże wkopano 4 słupy narożnikowe, wykonane z bali dębowych. Przylegały do nich dębowe przyciesia z widocznymi na górnej płaszczyźnie pazami o szerokości 3 cm i głębokości 5 cm. Służyły one do mocowania bądź to desek sosnowych (dranic), bądź to plecionki oblepionej gliną, stanowiących ściany budynku. Zarówno resztki dranic, jak i pojedyncze patyki, które mogły stanowić pozostałość plecionki, znaleziono na terenie wykopu. W niektórych fragmentach przyciesi znajdowały się czworokątne gniazda do mocowania pionowych słupów.

Dodatkowe wzmocnienie całej konstrukcji stanowiły okrągłe słupy płasko ścięte dołem i osadzone na płaskich kamieniach. Wewnątrz tak określonej budowli znajdowała się warstwa gliny (klepisko) wyścielającej pomieszczenie. Podobne do opisanych elementy konstrukcyjne, pochodzące z czwartej ćwierci XIV w., znaleziono na terenie Wolina. Pewną analogię stanowią też mogą, obiekty z Lubeki (druga połowa XII - pierwsza połowa XIII w.) i Greifswaldu (połowa XIII w.).

Usytuowanie budynku w tylnej części parceli skłania do stwierdzenia, że odkryte pozostałości stanowią relikty budynku gospodarczego. Znaleziono w pobliżu duże ilości fragmentów obuwia i narzędzia do ich produkcji pozwalają, na określenie funkcji budynku jako części warsztatu szewskiego.

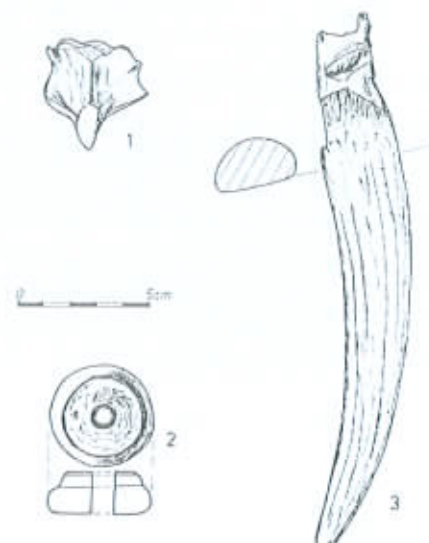
Do zachodniej ściany budowli przylegało pomieszczenie, którego funkcję określono jako właściwy warsztat szewski, w którym naprawiano zniszczone obuwie. Na jego terenie znaleziono 94 fragmenty elementów skórzanych, z których niemal wszystkie stanowiły części obuwia męskiego, damskiego lub dziecięcego. Oprócz skóry znajdowały się tu również kościane narzędzia do reperacji obuwia (m.in. przedmiot do wyznaczania dziurek) i 3 rogi kozie.

Wśród zabytków skórzanych udało się wydzielić części spodu (podeszwy) o różnym kroju, z dookólnymi



fragmenty obuwia znalezione na terenie warsztatu szewskiego

otworkami szwalnymi, a nawet z częściowo zachowaną, dratwą. W jednym przypadku zachowały się fragmenty brzoźowych kołeczków, które służyły do umocowania reperowanego obuwia na kopycie. Widoczne były także resztki tzw. otoków, które stanowiły miejsce połączenia spodu obuwia z wierzchem.



kościane narzędzia szewskie do wyznaczania dziurek, róg kozie i przęślik gliniany

Wśród części wierzchu wyróżniają się przede wszystkim przyszwę, wstawki, zapiętki i noski. Na ich podstawie możemy zrekonstruować znalezione obuwie i ustalić, że występują tu buty z cholewką, a także ciżmy z wydłużonym noskiem i trzewiki, również dziecięce. Sądząc z zastosowanego kroju oraz współwystępującej ceramiki, możemy je datować na drugą połowę XIII-XIV wieku.

W trakcie prac archeologicznych znaleziono także 130 ułamków ceramiki. Prawie połowę z nich stanowią ułamki ceramiki tzw. stalowoszarej, wypalanej w atmosferze redukcyjnej, o metryce sięgającej połowy XIII w. Powszechnie występują one w wieku XIV, spotykane są także w wieku XV. Możemy wśród nich wyróżnić części gamków z charakterystycznym wylewem z okapem lub z wylewem zaokrąglonym i pogrubionym. Zaledwie dwukrotnie na ułamkach naczyń występuje zdobienie wykonane radełkiem. Naczynia wykonane zostały na kole garncarskim, z zastosowaniem piaszczystej podsypki. Oprócz gamków znaleziono również fragment prawdopodobnie

cd. na str. 7



ceramika stalowszarska znaleziona na terenie warsztatu szewskiego

XIV - wiecznej pokrywki oraz ucha, które mogą stanowić ułamki dzbanów. Na uwagę zasługują dwa fragmenty brzegów mis o niemożliwym do ustalenia kształcie. Ich chronologię można określić na drugą połowę XIII-

XIV w. Do najciekawszych znalezisk zaliczam fragment pucharka o prawdopodobnie cylindrycznym lub stożkowym brzuścu. Zbliżone kształtem naczynia, znane z innych stanowisk, np. Żagania, datowane są na koniec XIII - koniec XV w.

Pozostałe fragmenty ceramiki należą do naczyń wypalonych w atmosferze silnie utleniającej. Są to części garnków, mis, pokrywek, także patelni - trójnożek, o metryce XVI-XVII - wiecznej.

Wspomnieć należy również o innych znalezionych podczas badań przedmiotach. Do najciekawszych należy zaliczyć bardzo niewielki i zniszczony ułamek gomółki szklanej oraz fragment stopki naczynia szklanego. Można datować je dość ogólnie na XIV w.

W trakcie badań zanalizowano także warstwy osadnicze, położone powyżej konstrukcji drewnianych. Zawierały one niewielkie ilości spalenizny oraz przeprażoną polepę, prawdopodobnie stanowiącą pozostałość po istniejącej w tym miejscu zabudowie szachulcowej. Okres jej użytkowania oceniam na XVI - XVII w. Prawdopodobnie uległa ona zniszczeniu w trakcie jednego

z licznych pożarów miasta, a pozostałości popożarowe zostały następnie rozplantowane na terenie działki. W okresie późniejszym, być może w końcu XVIII w., z pewnością, jednak po wytyczeniu ulicy Brama Piastowska, na badanym terenie wzniesiono niewielki, nie podpiwniczony budynek mieszkalny o mocnych, kamiennie-ceglanych fundamentach. Istniał on do połowy XX w.

Niezwykle obiecujące wyniki badań archeologicznych, przeprowadzonych w tej części Sulechowa, wskazują na konieczność i celowość prowadzenia wszelkich prac budowlanych na terenie miasta pod okiem archeologa. Sulechów należy do najstarszych miast na terenie województwa, jednak skala jego rozpoznania archeologicznego jest niewielka. Z pewnością, na nie przebadanych do tej pory parcelach kryje się wiele bardzo cennych informacji. Jedyne prace archeologiczne, prowadzone przy okazji wznoszenia nowych budynków, mogą, przyczynić się do właściwego odkrycia, zadokumentowania i poprawnego zinterpretowania znajdujących się w ziemi zabytków.

Małgorzata Lewczuk

Rok archeologii



Rok 2005 zapisał się na kartach sulechowskiej historii jako rok archeologicznych odkryć. Pierwszą sensacją stały się stanowiska archeologiczne na trasie budowanej obwodnicy, które badano od stycznia 2005 r., a zakończono pod koniec czerwca 2005 r. Drugim wydarzeniem było odkrycie warsztatu szewskiego sprzed 750 lat (*szczegółowy opis na stronie 6*). Doceniając wartość i znaczenie tych odkryć Sulechowskie Towarzystwo Historyczne już od czerwca ubiegłego roku rozpoczęło starania o zaprezentowanie tych zna-

lezisk mieszkańcom Sulechowa i okolic. Właśnie w czerwcu 2005 r. gościem Urzędu Miejskiego w Sulechowie był archeolog Grzegorz Galbierczyk (*Biuletyn nr 33/2005*), z którym rozpoczęto pierwsze rozmowy o możliwościach urządzenia czasowej wystawy odkrytych na obwodnicy przedmiotów. Według otrzymanych informacji od G. Galbierczyka:

„1. w ramach prac wykopaliskowych na trasie przewidzianej obwodnicy Sulechowa przebadano ogółem 8 stanowisk archeologicznych, będących pozostałościami po osadach ludzkich zamieszkujących wyżej wymieniony teren,

2. w trakcie badań archeologicznych pozyskano źródła archeologiczne nieruchome (w postaci jam zasobowych, jam śmietniskowych, dołków posłupowych, półziemianek, ziemianek, studni, a także grobów) oraz materiałów archeologicznych ruchomych w postaci licznie występujących frag-

mentów naczyń ceramicznych, a także przedmiotów krzemiennych,

3. pozyskany w toku badań wykopaliskowych materiał archeologiczny datować można już na Epokę Kamienia (mezolit, neolit), poprzez źródła archeologiczne datowane na Epokę Brązu, aż po Okres Średniowiecza,

a. najstarsze zabytki pochodzą z okresu mezolitu (IX/VIII tysiąclecie p.n.e. - do połowy V tysiąclecia p.n.e.); odkryto przedmioty wykonane z krzemienia m.in.: drapacz, zbrojnik trapezowaty, a także kilkanaście wiórów krzemiennych

b. ciekawym znaleziskiem archeologicznym jest odkryty grób szkieletowy datowany na Wczesną Epokę Brązu (1800/1700 r. p.n.e.) zmarły pochowany (*kobieta - przypis autora*) został w pozycji embrionalnej, na prawym boku, ułożony na linii północ-południe (głową na południe, z twarzą skierowaną na wschód). W jamie grobowej odkryto kilka fragmentów ceramiki. Istotnym źródłem poznawczym dla Wczesnej Epoki Brązu pozyskany w toku badań wykopaliskowych jest krzemienno grot oszczepu, a także krzemienne groty strzał.

cd. na str.8

4. niezwykle bogato przedstawia się rozwój osadnictwa przypadający na okres średniowiecza, co potwierdzają liczne znaleziska z tego przedziału czasowego."

Pozyskany materiał prezentowano 16 października 2005 r. w Muzeum Archeologii Środkowego Nadodrza w Świdnicy (*Biuletyn 35/2005*), której otwarcie wizytowali pracownicy Biura RM i Promocji Gminy Sulechów i wiceprezes Sulechowskiego Towarzystwa Historycznego.



Ustalono wówczas termin zaprezentowania jej w Sulechowie. Dzięki przychylności władz miasta i dyrektora biblioteki miejskiej, z którą STH zamierza nawiązać szerszą współpracę, a przede wszystkim otwartości dyrektora mgr Włodzimierza Rebelkiego wystawę przewieziono 19 stycznia br. do Sulechowa. Ekspozycje układali pracownicy muzeum świdnickiego w czytelni dziecięcej przez cały piątkowy dzień (20 stycznia). Przygotowania do otwarcia trwały kilka dni, a uroczyste otwarcie pod patronatem Burmistrza Sulechowa nastąpiło 27 stycznia 2006 r. Wszyscy chętni będą mogli oglądać wystawę do końca marca br.

*Wiceprezes Sulechowskiego
Towarzystwa Historycznego
Marek Maćkowiak*

Koncert Bożonarodzeniowy w Sulechowie



W drugi dzień zeszłorocznych już Świąt Bożego Narodzenia, czyli 25 grudnia 2005 roku, odbył się w sulechowskiej farze pw. Podwyższenia Krzyża Św. koncert muzyki liturgicznej. Wykonawcami byli młodzi muzycy, pochodzący z Sulechowa i znani już miejscowej publiczności Artur Rożek (baryton, student Akademii Muzycznej w Warszawie) oraz

Leszek Knopp (organy, student Instytutu Sztuki Uniwersytetu Zielonogórskiego oraz – jednocześnie – główny organizator koncertu). Trzecią wykonawczynią koncertu była pochodząca z Nowej Soli fletistka Dagmara Piotrowska, również słuchaczka Instytutu Sztuki Zielonogórskiego Uniwersytetu. Słowo wstępne, wprowadzające w tematykę oraz repertuar koncertu, wygłosiła mgr Krystyna Bamber. Młodzi muzycy przedstawili publiczności bardzo urozmaicony program, złożony z utworów muzyki poważnej epok od baroku po neoromantyzm, poświęconych przede wszystkim tematyce Bożego Narodzenia. Temat Narodzenia Pańskiego inspirował bowiem kompozytorów wielu epok, twórców zarówno muzyki wokalne (wynikiem tej inspiracji są liczne, a niestety mało częstokroć znane kolędy artystyczne, interesująco zaprezentowane przez Artura Rożka i Leszka Knoppa) jak i instrumentalnej (jak chociażby organowa fantazja F. Nowowiejskiego „Pasterka na Wawelu”, zaprezentowana przez Leszka Knoppa).

Koncert, będący – w zamierzeniu – zaczątkiem cyklu koncertów muzyki poważnej, których tematyka nawiązy-

wać będzie do kalendarza liturgicznego, spotkał się z nadzwyczaj gorącym odbiorem publiczności, która szczerze wypełniła wnętrze zabytkowej fary. W tym miejscu należy zatem złożyć gorące podziękowania proboszczowi, ks. Prałatowi Antoniemu Mackiewiczowi, który z pełnym zaufaniem udostępnił młodym muzykom dostęp do kościelnych organów oraz zezwolił na organizację koncertu w pięknym wnętrzu przynależnym sferze sacrum. Nie można też zapomnieć o licznych darczyńcach (zarówno firmach, jak i osobach prywatnych), których wsparcie finansowe umożliwiło doprowadzenie do szczęśliwego końca wszelkich wymogów organizacyjnych przedsięwzięcia. Mając zatem w pamięci chwile wzruszeń, jakich dostarczyły sulechowskiej publiczności muzyczne modlitwy wyczarowane przez młodych wykonawców „gwiazdkowego koncertu”, z ogromną niecierpliwością oczekujemy na ich kolejne muzyczne propozycje. Ufamy, iż uzdolnieni muzycy nie każą nam – zgodnie z obietnicami zainicjowania cyklu koncertów liturgicznych – zbyt długo czekać na kolejne swoje prezentacje w sulechowskiej farze!

Leszek Knopp

Krzysztof Kiljański w Sulechowie



Krzysztof Kiljański pochodzi z Nowej Soli. Swoją karierę jak twierdzą media zaczął dość późno, ale bardzo efektywnie. Zadebiutował na listach przebojów śpiewając w duecie z Kayah utwór „Prócz Ciebie nic”. 2005 rok należał do Kiljańskiego, doskonale recenzje, czołówka list przebojów, koncerty, wywiady, Opole. Obdarzony talentem i ciepłym głosem ciągle się rozwija i tworzy. Ostatnia jego płyta „In the room” stała się hitem praktycznie natychmiast. Krzysztof był gwiazdą 14 Finału WOŚP w Sulechowie. Mimo mrozu mieszkańcy naszego miasta licznie przybyli pod Ratusz, aby posłuchać Kiljańskiego. Po koncercie odbyło się kameralne spotkanie z Krzysztofem Kiljańskim w SDK. Oto kilka słów o Sulechowie i koncercie:

Joanna Lange: Ile razy brałaś udział w koncertach organizowanych w ramach Wielkiej Orkiestry Świątecznej Pomocy?

Krzysztof Kiljański: Jest to mój siódmy Finał.

JL: Czy sądzisz, że WOŚP to fenomen ludzkiej dobroczynności?

KK: Tak, a w szczególności bardzo spontaniczne zachowanie. Dotyczy to również artystów.

JL: Jak Ci się podoba Sulechów ?

KK: Super miasto. Wielu wspaniałych przyjaciół.

JL: Dziękuję.

Joanna Lange

UWAGA!

Informacje o wynikach przetargów w Gminie Sulechów zamieszczać będziemy od numeru lutowego.

Królewna Śnieżka w Cigacicach

19 stycznia 2006 roku dzieci, rodzice i mieszkańcy Cigacic byli świadkami niecodziennego wydarzenia. W szkole podstawowej odbyła się premiera spektaklu pt. „Królewna Śnieżka”. Wydarzenie było niezwykle, ponieważ w tym dniu aktorami stali się rodzice oraz nauczyciele. W rolę Królowej Śnieżki wcieliła się pani dyrektor szkoły Ewa Przybyła-Mężyńska, Księcia zagrał pan Mariusz Mazurek, a Królową Lampucere pani Anna Rodak. Krasnoludki oraz inne postacie bajkowe również zegrali rodzice i nauczyciele. Nie zabrakło także efektów muzycznych, które stworzył pan Łukasz Pietsch.

Przedstawienie było poprzedzone wieloma spotkaniami, w czasie których aktorzy doskonalili swoje teksty. Niezwykle miłą i wesołą atmosferę, która towarzyszyła nam podczas prób, zawdzięczamy reżyserowi tego spektaklu Dariuszowi Kamysowi, który swoim dowcipem oraz zabawnymi tekstami sprawił, że trema opuściła nas całkowicie.

Zainteresowanie tym wydarzeniem było tak wielkie, że przeszło nasze najśmielsze oczekiwania. Byliśmy zmuszeni zorganizować tego dnia dwa przedstawienia, z których dochód zostanie przeznaczony na rozbudowę placu zabaw. Sala wypełniła się po brzegi. Mimo że nie czuliśmy wielkiej tremy, to z niecierpliwością czekaliśmy na reakcje publiczności. Wielkie brawa i pozytywne opinie, zarówno od dzieci jak i od dorosłych, były dla nas największą nagrodą.

Odnieśliśmy sukces i to nie tylko sceniczny. Wspólna „zabawa w teatr” zbliżyła jeszcze bardziej do siebie rodziców i nauczycieli. Było to kolejne udane przedsięwzięcie prowadzące do integracji środowiska. Mamy nadzieję, że dalsza współpraca zaowocuje kolejnymi imprezami z udziałem rodziców i nauczycieli Szkoły Podstawowej w Cigacicach.



Obsada:

Narrator - *Halina Nałęcz*, Królewna Śnieżka - *Ewa Przybyła-Mężyńska*, Lusterko - *Irena Górska*, Królowa Lampucera - *Anna Rodak*, Jaś - *Nie-dojda* - *Wiesław Kołakowski*, Królewicz - *Mariusz Mazurek*, Koń Królewicza - *Dariusz Kamys*, Kruk - *Katarzyna Wudarska*, Śpioszek - *Elżbieta Matań*, Gwizdacz - *Lidia Twarowska*, Podskoczek - *Katarzyna Kołakowska*, Śmieszek - *Agnieszka Kamys*, Miaskotek - *Helena Tylutka*, Trajkotek - *Arietta Kobyluk*, Mędrak - *Marzena Woznińska*.

Nauczyciele SP w Cigacicach

Program imprez podczas ferii zimowych

Biblioteka Publiczna

13.02.2006 r. godz. 11.00 - 14.00

1. „Czytamy razem” - „Franklin i jego paczka”
2. „Franklin i przyjaciele” - zajęcia plastyczne
3. Bajka - „Przygody Franklina”

14.02.2006 r. godz. 11.00 - 14.00

1. „Czytamy razem” - prezentacja wybranych wierszy i opowiadań o miłości
2. „Walentynki” - laurka walentynkowa dla ukochanej osoby
3. Bajka - „Zakochany kundel”

15.02.2006 r. godz. 11.00 - 14.00

1. „Czytamy razem” - prezentacja wiersza „Dziesięć bałwanów”
2. „Ubieramy bałwanka” - zajęcia plastyczne
3. „Nasz bałwanek” - lepimy bałwana w parku przed biblioteką

16.02.2006 r. godz. 11.00 - 14.00

1. „Czytamy razem” - fragm. książki pt. „Kubuś Puchatek”
2. Krzyżówka „Przyjaciele Kubusia Puchatka”
3. „Przyjaciele ze Stumilowego Lasu” - malujemy ulubioną postać z bajki
4. Bajka - „Przygody Kubusia Puchatka”

17.02.2006 r. godz. 11.00 - 14.00

1. „Czytamy razem” - „Misiowe opowieści”
2. „Nasze ulubione misie” - zajęcia plastyczne
3. Bajka - „Mój brat Niedźwiedź”

20.02.2006 r. godz. 11.00 - 14.00

1. „Czytamy razem” - „Wielka księga przygód Boba Budowniczego”
2. „Bob Budowniczy i przyjaciele” - zajęcia plastyczne
3. Bajka - „Przygody Boba Budowniczego”

21.02.2006 r. godz. 11.00 - 14.00

1. „Czytamy razem” - „Kocie opowieści”
2. „Kocia rewia mody” - zajęcia plastyczne
3. Bajka - „Garfield”

22.02.2006 r. godz. 11.00 - 14.00

1. „Czytamy razem” - „Bezpieczny świat”
2. Spotkanie z policjantem - pogadanka na temat bezpieczeństwa
3. Bajka - „Niekończąca się opowieść”

23.02.2006 r. godz. 11.00 - 14.00

1. „Czytamy razem” - „Opowieści o zwierzętach”
2. „Nasze ulubione zwierzęta” - zajęcia plastyczne
3. Bajka - „Madagaskar”

24.02.2006 r. godz. 11.00 - 14.00

1. „Czytamy razem” - „Kuchnia pełna cudów”
2. „W sałatkowym bufecie” - przyrządzamy smakołyki
3. Bajka - „Seria niefortunnych zdarzeń”

W okresie ferii zimowych w Oddziale dla Dzieci będzie można:
- Obejrzeć wystawę eksponatów archeologicznych „Sulechów Obwodnica. Ratownicze Badania Archeologiczne”.
- Skorzystać bezpłatnie z internetu, do dyspozycji dzieci są także gry planszowe, kločki, książki – zabawki oraz czasopisma dziecięce i młodzieżowe.

Sulechowski Dom Kultury

13.02.2006 r.

1. Zajęcia teatralne - godz. 10.00 - 11.30
2. Szkoła szachowa - godz. 10.00 - 11.00
3. Spotkanie w baśniowym kinie - godz. 11.30 - 13.00
4. Szkoła Kick-Boxingu - godz. 13.00 - 14.00, zapisy SDK
odpłatność: 10 zł tydz./os.

14.02.2006 r.

1. Warsztaty taneczne - godz. 10.00 - 11.30
2. Zajęcia plastyczne - godz. 11.30 - 13.00
3. Szkoła Kick-Boxingu - godz. 13.00 - 14.00, zapisy SDK
odpłatność: 10 zł tydz./os.
4. Kino młodych - godz. 17.00 - 18.30

15.02.2006 r.

1. Zajęcia teatralne - godz. 10.00 - 11.30
2. Wyjazd na basen do Świebodzina, zapisy SDK
odpłatność: 8 zł, zbiórka godz. 10.00 SDK
3. Warsztaty wokalne - godz. 11.30 - 13.00
4. Szkoła Kick-Boxingu - godz. 13.00 - 14.00, zapisy SDK
odpłatność: 10 zł tydz./os.

16.02.2006 r.

1. Warsztaty taneczne - godz. 10.00 - 11.30
2. Zajęcia plastyczne - godz. 11.30 - 13.00
3. Spotkanie w baśniowym kinie - godz. 13.00 - 14.30
4. Szkoła Kick-Boxingu - godz. 13.00 - 14.00, zapisy SDK
odpłatność: 10 zł tydz./os.

17.02.2006 r.

1. Zajęcia plastyczne - 10.00 - 11.30
2. Warsztaty wokalne - godz. 11.30 - 13.00
3. Szkoła Kick-Boxingu - godz. 13.00 - 14.00, zapisy SDK
odpłatność: 10 zł tydz./os.

18.02.2006 r.

1. Szkoła szachowa - godz. 10.00 - 11.00
2. Spotkanie w baśniowym kinie - godz. 11.00 - 13.30

20.02.2006 r.

1. Zajęcia teatralne - godz. 10.00 - 13.30
2. Wyjazd na basen do Świebodzina, zapisy SDK
odpłatność: 8 zł, zbiórka godz. 11.00 SDK
3. Szkoła Kick-Boxingu - godz. 13.00 - 14.00, zapisy SDK
odpłatność: 10 zł tydz./os.

21.02.2006 r.

1. Warsztaty taneczne - godz. 10.00 - 11.30
2. Zajęcia plastyczne - godz. 11.30 - 13.00
3. Spotkanie w baśniowym kinie - godz. 13.00 - 14.30
4. Szkoła Kick-Boxingu - godz. 13.00 - 14.00, zapisy SDK
odpłatność: 10 zł tydz./os.
5. Kino młodych - godz. 17.00 - 18.30

22.02.2006 r.

1. Zajęcia plastyczne - godz. 10.00 - 11.30
2. MAGICZNE SPOTKANIE - recital iluzjonistyczny wykonawca „JUR” - godz. 12.30 SDK bilet wstępu 3 zł/os.
3. Szkoła Kick-Boxingu - godz. 13.00 - 14.00, zapisy SDK
odpłatność: 10 zł tydz./os.

23.02.2006 r.

1. Zajęcia teatralne - godz. 10.00 - 11.30
2. Warsztaty wokalne - godz. 11.30 - 13.00
3. Wycieczka do lasu „Dokarmiamy zwierzęta”, zapisy SDK,
odpłatność: 5 zł, zbiórka godz. 10.00 SDK
3. Szkoła Kick-Boxingu - godz. 13.00 - 14.00, zapisy SDK
odpłatność: 10 zł tydz./os.

24.02.2006 r.

1. Dziecięcy Bał Karnawalowy - prezentacje artystyczne dzieci biorących udział w zajęciach podczas ferii zimowych w SDK - godz. 10.00 - 12.00
2. Szkoła Kick-Boxingu - godz. 13.00 - 14.00, zapisy SDK
odpłatność: 10 zł tydz./os.

25.02.2006 r.

1. Szkoła szachowa - godz. 10.00 - 11.00
2. Spotkanie w baśniowym kinie - godz. 11.00 - 13.30

Mecz piłki nożnej w ramach 14 Finału WOŚP



W niedzielę 8 stycznia o godzinie 16.00 na sali sportowej przy Zespole Szkół w Sulechowie odbył się turniej piłkarski Wielkiej Orkiestry Świątecznej Pomocy. Rozegrano 4 mecze. Drużyna Samorządowców kontra Liga 1 (1 :8), drużyna Radnych kontra Liga 2 (2:4), Samorządowcy kontra Radni (1:1 po dogrywce 1:3), Liga 1 kontra Liga 2 (7:1). W rezultacie zwyciężcą turnieju została Liga 1. Gratulujemy.

Joanna Lange

Akcja Zima 2006

Data	Program	Miejsce	Godz.
Poniedziałek 13-02-2006	Zajęcia sportowe	SP-1, ul.31-go Stycznia	10 - 13
	Zajęcia sportowe	Gim-2, ul. 1-go Maja	10 - 13
	Zajęcia sportowe	ZSP, ul. Piaskowa	10 - 13
	Turniej w piłce siatkowej	Hala sportowa ZS ul. Piaskowa	10 - 13
	Zajęcia szachowe i warcabowe	OSW, ul. Łączna	10 - 13
Wtorek 14-02-2006	Zajęcia sportowe	SP-1, ul. 31-go Stycznia	10 - 13
	Zajęcia sportowe	Gim-2, ul. 1-go Maja	10 - 13
	Zajęcia sportowe	ZSP, ul. Piaskowa	10 - 13
	Zajęcia szachowe i warcabowe	OSW, ul. Łączna	10 - 13
Środa 15-02-2006	Zajęcia sportowe	SP-1, ul. 31-go Stycznia	10 - 13
	Zajęcia sportowe	Gim-2, ul. 1-go Maja	10 - 13
	Zajęcia sportowe	ZSP, ul. Piaskowa	10 - 13
	Turniej piątek piłkarskich szkoły podstawowej	Hala sportowa ZS ul. Piaskowa	9 - 13
	Zajęcia szachowe i warcabowe	OSW, ul. Łączna	10 - 13
Czwartek 16-02-2006	Zajęcia sportowe	SP-1, ul.31-go Stycznia	10 - 13
	Zajęcia sportowe	Gim-2, ul. 1-go Maja	10 - 13
	Zajęcia sportowe	ZSP, ul. Piaskowa	10 - 13
	Turniej w piłce siatkowej szkoły podstawowej	Hala sportowa ZS ul. Piaskowa	10 - 13
	Zajęcia szachowe i warcabowe	OSW, ul. Łączna	10 - 13
Piątek 17-02-2006	Zajęcia sportowe	SP-1, ul. 31-go Stycznia	10 - 13
	Zajęcia sportowe	Gim-2, ul. 1-go Maja	10 - 13
	Zajęcia sportowe	ZSP, ul. Piaskowa	10 - 13
	Turniej w tenisie stołowym	Hala sportowa ZS ul. Piaskowa	10 - 13
	Zajęcia szachowe i warcabowe	OSW, ul. Łączna	10 - 13
Sobota 18-02-2006	Turniej w piłce nożnej gimnazja	Jednostka Wojskowa wejście od ulicy Koszarowej	9 - 14

Organizator: Ośrodek Sportu i Rekreacji
w Sulechowie

ul. Licealna 10b, tel. 068-385-23-84
e – mail: osir.sulechow@interia.pl

Data	Program	Miejsce	Godz.
Poniedziałek 20-02-2006	Zajęcia sportowe	SP-1, ul.31-go Stycznia	10 - 13
	Zajęcia sportowe	ZSP, ul. Piaskowa	10 - 13
	Zajęcia szachowe i warcabowe	OSW, ul. Łączna	10 - 13
Wtorek 21-02-2006	Zajęcia sportowe	SP-1, ul.31-go Stycznia	10 - 13
	Zajęcia sportowe	ZSP, ul. Piaskowa	10 - 13
Środa 22-02-2006	Zajęcia szachowe i warcabowe	OSW, ul. Łączna	10 - 13
	Zajęcia sportowe	SP-1, ul. 31-go Stycznia	10 - 13
	Zajęcia sportowe	ZSP, ul. Piaskowa	10 - 13
Czwartek 23-02-2006	Turniej piątek piłkarskich szkoły podstawowej	Hala sportowa ZS ul. Piaskowa	9 - 13
	Zajęcia szachowe i warcabowe	OSW, ul. Łączna	10 - 13
Piątek 24-02-2006	Zajęcia sportowe	SP-1, ul.31-go Stycznia	10 - 13
	Zajęcia sportowe	ZSP, ul. Piaskowa	10 - 13
	Turniej w piłce siatkowej szkoły podstawowej	Hala sportowa ZS ul. Piaskowa	10 - 13
	Zajęcia szachowe i warcabowe	OSW, ul. Łączna	10 - 13
	Zajęcia sportowe	SP-1, ul.31-go Stycznia	10 - 13
Sobota 25-02-2006	Zajęcia sportowe	ZSP, ul. Piaskowa	10 - 13
	Turniej w piłce nożnej gimnazja	Jednostka Wojskowa wejście od ulicy Koszarowej	9 - 14

Biuletyn Informacyjny Miasta i Gminy Sulechów redaguje zespół w składzie: Biuro Rady Miejskiej i Promocji Gminy, kolegium redakcyjne (kierownicy wydziałów UM w Sulechowie)

Redakcja: Urząd Miejski w Sulechowie, Plac Ratuszowy 6, 66-100 Sulechów, woj. lubuskie
tel. (0 68) 385 11 28, fax (0 68) 385 46 86, e-mail: um@sulechow.pl

Wydawca: Gmina Sulechów, Plac Ratuszowy 6, 66-100 Sulechów, woj. lubuskie

Skład, łamanie, druk: Lubuski Ośrodek Doradztwa Rolniczego w Kalsku, 66-100 Sulechów, tel. (0 68) 385 20 91, fax (0 68) 385 28 68

Nakład: 1000 egz., gazeta bezpłatna. Redakcja zastrzega sobie prawo skracania otrzymanych materiałów i zmiany ich tytułów

Wielka Orkiestra Świątecznej Pomocy Jurka Owsiaaka gra raz w roku, w całej Polsce, do końca świata i jeden dzień dłużej. 8 stycznia odbył się już 14 Finał tej wspaniałej akcji. Mieszkańcy Gminy Sulechów również mieli okazję przyłączyć się do tej szczytnej akcji, która za główny cel obrała sobie pomoc. W tym roku Owsiaak pomaga dzieciom, które uległy wypadkom.

W Sulechowie Orkiestra ruszyła o 15:00, ale już znacznie wcześniej wolontariusze (których w tym roku mieliśmy 166) wyszli z puszkami i zaczęli zbiórkę pieniędzy. Przez cały dzień, mimo mrozu, sulechowskie ulice tętniły muzyką, młodzieżą i hojnością. Podczas aukcji rekordową kwotę uzyskała koszulka z podpisami „Złotek” (1.100 złotych), którą przeznaczyły władze naszej Gminy. Po świątelku do nieba do Sulechowa przyjechał Krzysztof Kiljański, który zaśpiewał w ramach Lubuskiego Trójmiasta w Nowej Soli, Zielonej Górze i Sulechowie. 14 Finał WOŚP w Sulechowie to świetna zabawa, gorąca atmosfera, a co najważniejsze 34.500 zł, które wspólnie zbieraliśmy.



Oj się działo !